

# VÝROČNÍ ZPRÁVA 2019



simplea.  
pojišťovna

# OBSAH

ÚVODNÍ SLOVO MARTINA ŠVECE, PŘEDSEDY PŘEDSTAVENSTVA	2
KDO JSME	5
ŘÍZENÍ RIZIK	6
ORGANIZAČNÍ STRUKTURA	7
ZÁKLADNÍ ÚDAJE, INFORMACE O VLASTNICKÉ STRUKTUŘE, ORGÁNECH A AUDITOROVI SPOLEČNOSTI	8
FINANČNÍ ČÁST	12
ZPRÁVA NEZÁVISLÉHO AUDITORA	13
ÚČETNÍ ZÁVĚRKA ZA ROK KONČÍCÍ 31. PROSINCE 2019	19
PŘÍLOHA ÚČETNÍ ZÁVĚRKY K 31. PROSINCI 2019	24
ZPRÁVA PŘEDSTAVENSTVA O PODNIKATELSKÉ ČINNOSTI A O STAVU JEJÍHO MAJETKU	44
ZPRÁVA O VZTAZÍCH	48





# ÚVODNÍ SLOVO MARTINA ŠVECE, PŘEDSEDY PŘEDSTAVENSTVA

Vážené dámy, vážení pánové,

rok 2019 byl prvním rokem fungování nové životní pojišťovny Simplea a nyní již můžeme říci, že byl rokem velice úspěšným. Dne 29. ledna 2019 jsme obdrželi licenci na provozování pojišťovací činnosti od České národní banky a dne 8. dubna 2019, po dvou letech příprav, jsme zahájili pilotní provoz pojišťovny. Pilotní provoz proběhl přesně podle našich očekávání a během 3 měsíců jsme ověřili jak provozní připravenost systémů pojišťovny, tak se podařilo doplnit tým o velice zkušené zaměstnance a dne 1. července 2019 jsme plynule přešli do plného provozu.

Nástup to byl vskutku dynamický. Již v červenci si sjednalo prostřednictvím finančních poradců Partners Financial Services, a.s. pojištění 2 326 osob a rostoucí trend pokračoval po celou druhou polovinu roku. Na konci roku jsme se mohli pyšnit 16 tisíci aktivními klienty a pojistným kmenem ve výši 135 miliónu Kč, čímž jsme překročili o 30% optimistickou variantu obchodního plánu.

Tento úspěch přisuzuji několika věcem. Jsme první pojišťovnou v České republice, která vytvořila velice kvalitní produkt zaměřený na ochranu příjmů, který je navíc srozumitelný pro koncového klienta - bez složitých, desítky stránek zabírajících pojistných podmínek, ale pouze s jednoduchou a přehlednou pojistnou smlouvou na míru každému klientovi. Dáváme prostor lidskosti a selskému rozumu a proto máme unikátní garanci plnění, se kterou můžeme vyplatit pojistné plnění i v situacích, kdy jiné pojišťovny aplikují výluky. Škodní komise, která o tomto rozhoduje, zasedala v roce 2019 celkem třikrát a vždy rozhodla ve prospěch klienta.

Velkou konkurenční výhodou představuje provozní systém pojišťovny ParIS, který jsme si sami vytvořili. Díky němu je Simplea moderní digitální pojišťovna. Odpadlo tak zbytečné papírování, které jsme dosud znali, a vše jde vyřídit jednoduše online, prostřednictvím clientského portálu. Tento systém zjednodušuje práci natolik, že se můžeme pochlubit průměrnou délkou zpracování ocenění zdravotního stavu 4,5 hodiny.

Velké poděkování a ocenění patří také celému Simplea týmu. Bez vás a vašeho úžasného nasazení bychom těchto výsledků nikdy nedosáhli. Rád bych zde také poděkoval všem poradcům Partners za důvěru a spolupráci v roce 2019.

Díky a v roce 2020 hlavně hodně zdraví!

**Martin Švec**

Generální ředitel a předseda představenstva Simplea pojišťovna, a.s.



POČET KLIENTŮ:  
**15 788**

VELIKOST  
POJISTNÉHO KMENE:  
**135 MIL. KČ**

## ROK 2019 V ČÍSLECH

VLASTNÍ KAPITÁL:  
**279,8 mil. KČ**

PRŮMĚRNÁ DOBA  
AKCEPTACE SMLOUVY:  
**4,5 HODINY**

## KDO JSME

Simplea pojišťovna, a.s. (dále jen „Společnost“ nebo „pojišťovna“) je nová životní pojišťovna, která získala povolení k provozování pojišťovací činnosti od České národní banky v lednu 2019 a svoji činnost zahájila v dubnu 2019. Je součástí finanční skupiny Partners.

Jsme moderní česká pojišťovna, která staví na lidskosti a jednoduchosti. Chceme dokázat, že životní pojištění se dá dělat i jinak, než je zvykem. Naše životní pojištění se zaměřuje na pokrytí vážných životních situací, díky kterým se člověk ocitá bez příjmů. A pokud k těmto situacím dojde, chceme pomáhat rychle.

Tým Simplea čítá 34 zaměstnanců s mnohaletými zkušenostmi v pojišťovnictví, kteří se dali dohromady, aby vytvořili něco unikátního.





# ŘÍZENÍ RIZIK

Systém řízení rizik

Pojišťovna má nastaven efektivní systém řízení rizik jako součást vnitřního řídicího a kontrolního systému, který je v souladu s požadavky Solventnost 2.

Systém řízení rizik zahrnuje pravidla a procesy směřující k identifikaci, měření, vyhodnocování, řízení, monitorování a vykazování rizik, kterým je nebo může být Společnost vystavena. Z podstaty své obchodní činnosti je Společnost vystavena především pojistnému riziku vyplývajícímu z uzavřených pojistných smluv, ale i dalším rizikům, zejména úvěrovému, tržnímu, operačnímu, likvidity, strategickému a poškození dobrého jména.

Součástí systému řízení rizik je strategie řízení rizik, kterou Společnost definuje jako soustavu limitů pro jednotlivá rizika a stanovuje celkový rizikový profil Společnosti. Nedílnou součástí je rovněž vlastní posouzení rizik a solventnosti (ORSA).

Za strategii řízení rizik i rizikový apetit Společnosti je zodpovědné představenstvo. Struktura řízení rizik je postavena na 3 základních liniích obrany, které nezávisle na sobě reportují přímo představenstvu Společnosti, a zároveň je ustanoven Výbor pro řízení rizik, vnitřní audit a compliance.

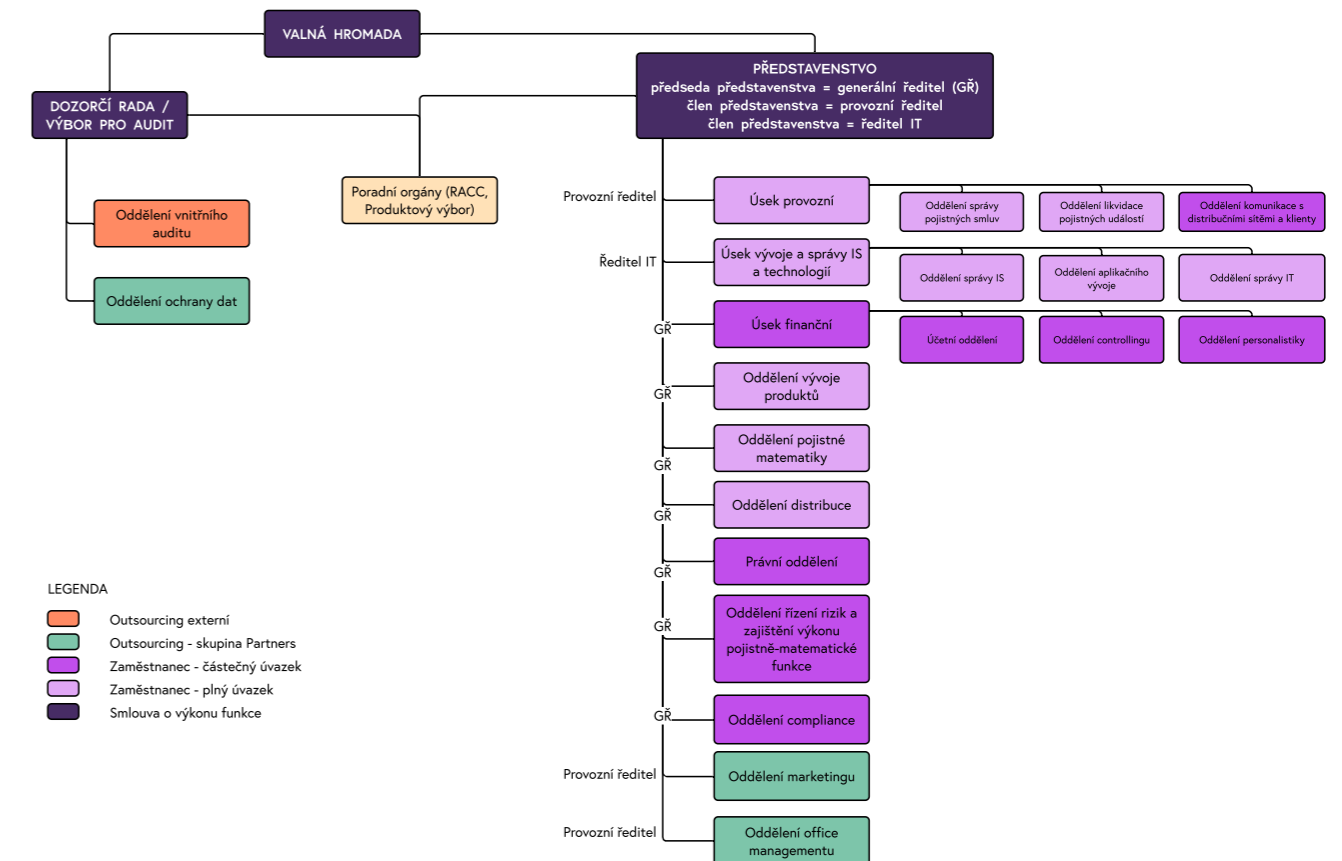
V průběhu roku 2019 nebylo zaznamenáno žádné porušení systému řízení rizik. Společnost vykonávala svoji činnost v souladu s nastavenou strategií řízení rizik a v mezích schváleného rizikového apetitu.

Kategorie rizik jsou uvedeny v příloze účetní závěrky.

Další informace o systému řízení rizik a o svém rizikovém profilu Společnost podává v roční Zprávě o solventnosti a finanční situaci, kterou zveřejňuje na svých webových stránkách.

# ORGANIZAČNÍ STRUKTURA

Stav k 31. prosinci 2019



# ZÁKLADNÍ ÚDAJE, INFORMACE O VLASTNICKÉ STRUKTUŘE, ORGÁNECH A AUDITOROVI SPOLEČNOSTI

## ZÁKLADNÍ ÚDAJE

**Obchodní firma:** Simplea pojišťovna, a.s.  
**Sídlo:** Türkova 2319/5b, Chodov, 149 00 Praha 4  
**IČ:** 078 80 014

**Zápis v obchodním rejstříku:** vedeném Městským soudem v Praze, oddíl B, vložka 24193  
**Právní forma:** akciová společnost  
**Vznik společnosti:** 8. února 2019  
**Udělení povolení k činnosti:** rozhodnutí České národní banky ze dne 29. 1. 2019, č.j. 2019/012630/CNB/570, které nabylo právní moci dne 31. 1. 2019

**Zahájení činnosti:** 8. 4. 2019  
**Základní kapitál:** 105.000.000,- Kč; splacen v plné výši  
**Akcie:** 1 050 000 kusů kmenových akcií na jméno v zaknihované podobě o jmenovité hodnotě 100,- Kč  
**Předmět podnikání:** pojišťovací činnost ve smyslu § 3 odst. 1 písm. f) zákona č. 277/2009 Sb., o pojišťovnictví, ve znění pozdějších předpisů (dále jen ZPOJ), v rozsahu pojistných odvětví životních pojištění uvedených v bodu I části A přílohy č. 1 ZPOJ, a to a) pojištění pro případ smrti, pro případ dožití, pro případ dožití se stanoveného věku nebo dřívější smrti, spojených životů, s výplatou zaplaceného pojistného a b) pojištění úrazu nebo nemoci jako doplňkové pojištění k pojištění podle části A

## ORGÁNY SPOLEČNOSTI

**Představenstvo**  
**Mgr. Martin Švec**  
předseda představenstva (od 8. 2. 2019) a generální ředitel

**Ing. Stanislav Burian**  
člen představenstva (od 8. 2. 2019) a IT ředitel

**Bc. Markéta Vokřínková, DiS.**  
člen představenstva (od 22. 10. 2019) a provozní ředitel

**Bc. Andrea Bendlová**  
člen představenstva (od 8. 2. 2019 do 6. 5. 2019)

## Dozorčí rada

**Mgr. Simona Machulová**  
předseda dozorčí rady (členem dozorčí rady od 8.2.2019, předsedou dozorčí rady od 24.6.2019)

**Ing. Lucie Simpartlová**  
člen dozorčí rady (od 8.2.2019)

**RNDr. Zuzana Kepková**  
člen dozorčí rady (od 8.2.2019)

## Výbor pro audit

Společnost nezřídila výbor pro audit. Funkci výboru pro audit plní dozorčí rada Společnosti.

## VLASTNICKÁ STRUKTURA SPOLEČNOSTI

Společnost je vlastněna dvěma akcionáři – společností Partners Financial Services, a.s., se sídlem Türkova 2319/5b, Chodov, 149 00 Praha 4, IČ: 276 99 781, zapsaná v obchodním rejstříku u Městského soudu v Praze, oddíl B, vložka 12158 (dále jen „společnost Partners“), která vlastní podíl ve výši 50,01% na základním kapitálu a hlasovacích právech Společnosti, a dále společností Partners Inln, a.s., se sídlem Türkova 2319/5b, Chodov, 149 00 Praha 4, IČ: 066 41 199, zapsaná v obchodním rejstříku u Městského soudu v Praze, oddíl B, vložka 23044 (dále jen „společnost Inln“), která vlastní podíl ve výši 49,99% na základním kapitálu a hlasovacích právech Společnosti.

Většinovými akcionáři společnosti Partners jsou společnosti Apana s.r.o., se sídlem Türkova 2319/5b, Chodov, 149 00 Praha 4, IČ: 028 79 107, zapsaná v obchodním rejstříku u Městského soudu v Praze, oddíl C, vložka 224876 (dále jen „společnost Apana“) s podílem na základním kapitálu a hlasovacích právech společnosti Partners ve výši 50% a společnost Brno Investment Group s.r.o., se sídlem Březina 103, 666 01, IČ: 291 94 636, zapsaná v obchodním rejstříku u Krajského soudu v Brně, oddíl C, vložka 64733 (dále jen „společnost Brno Investment Group“) s podílem na základním kapitálu a hlasovacích právech společnosti Partners ve výši 35%.

Většinovými akcionáři společnosti Inln jsou společnosti Partners s podílem ve výši 33,657% na základním kapitálu a hlasovacích právech, společnost Apana s podílem ve výši 30% na základním kapitálu a hlasovacích právech a společnost Brno Investment Group s podílem rovněž ve výši 30% na základním kapitálu a hlasovacích právech společnosti Inln.

Jediným společníkem a jediným jednatelem společnosti Apana je Radim Lukeš, nar. 13. května 1972, bytem Čílova 275/15, Veleslavín, 162 00 Praha 6. Jediným společníkem a jediným jednatelem společnosti Brno Investment Group je Ing. Petr Borkovec, nar. 1. července 1977, bytem Krasová 600/12, Maloměřice, 614 00 Brno.

**Majetková struktura společností ve finanční skupině Partners a dalších propojených osob vyplývá ze schémat uvedených ve Zprávě o vztazích, která je součástí této výroční zprávy.**



## AUDITOR SPOLEČNOSTI

Auditorem Společnosti je společnost KPMG Česká republika Audit, s.r.o., se sídlem Pobřežní 648/1a, 186 00 Praha 8, IČ: 496 19 187, zapsaná v obchodním rejstříku vedeném Městským soudem v Praze, oddíl C, vložka 24185.

## ZAJISTITELÉ

Swiss Re Europe S.A.  
Hannover Rück SE

## HOSPODÁŘSKÝ VÝSLEDEK ZA ROK 2019

Hospodářský výsledek před zdaněním k 31. prosinci 2019: ztráta 20 673 tis. Kč.

## AKTIVITY V OBLASTI VÝZKUMU A VÝVOJE

Společnost nevyvíjí aktivity v této oblasti.

## AKTIVITY V OBLASTI OCHRANY ŽIVOTNÍHO PROSTŘEDÍ

Společnost nevyvíjí aktivity v této oblasti.

## PRACOVNĚPRÁVNÍ VZTAHY

Společnost se v oblasti pracovně právních vztahů řídí platnou legislativou.

## NABYTÍ VLASTNÍCH AKCIÍ NEBO VLASTNÍCH PODÍLŮ

Společnost nenabyla žádné vlastní akcie nebo vlastní podíly.

## POBOČKY NEBO JINÉ ČÁSTI OBCHODNÍHO ZÁVODU V ZAHRANIČÍ

Společnost nemá pobočku nebo jinou část obchodního závodu v zahraničí.

## INFORMACE O VÝZNAMNÝCH UDÁLOSTECH PO ROZVAHOVÉM DNI

S výjimkou událostí popsaných v bodě IV. 1. přílohy účetní závěrky, nenastaly po rozvahovém dni žádné jiné významné události.





**KPMG Česká republika Audit, s.r.o.**  
Pobřežní 1a  
186 00 Praha 8  
Česká republika  
+420 222 123 111  
www.kpmg.cz

## **Zpráva nezávislého auditora pro akcionáře společnosti Simplea pojišťovna, a.s.**

### **Zpráva o auditu účetní závěrky**

#### **Výrok auditora**

Provedli jsme audit přiložené účetní závěrky společnosti Simplea pojišťovna, a.s. (dále také „Společnost“) sestavené na základě českých účetních předpisů, která se skládá z rozvahy k 31. prosinci 2019, výkazu zisku a ztráty, přehledu o změnách vlastního kapitálu za rok končící 31. prosincem 2019 a přílohy v účetní závěrce, která obsahuje popis použitých podstatných účetních metod a další vysvětlující informace. Údaje o Společnosti jsou uvedeny v bodě I. 1. přílohy v této účetní závěrce.

Podle našeho názoru přiložená účetní závěrka podává věrný a poctivý obraz aktiv a pasiv Společnosti k 31. prosinci 2019 a nákladů a výnosů a výsledku jejího hospodaření za rok končící 31. prosincem 2019 v souladu s českými účetními předpisy.

#### **Základ pro výrok**

Audit jsme provedli v souladu se zákonem o auditorech, nařízením Evropského parlamentu a Rady (EU) č. 537/2014 a standardy Komory auditorů České republiky pro audit, kterými jsou mezinárodní standardy pro audit (ISA) případně doplněné a upravené souvisejícími aplikačními doložkami. Naše odpovědnost stanovená těmito předpisy je podrobněji popsána v oddílu Odpovědnost auditora za audit účetní závěrky. V souladu se zákonem o auditorech a Etickým kodexem přijatým Komorou auditorů České republiky jsme na Společnosti nezávislí a splnili jsme i další etické povinnosti vyplývající z uvedených předpisů. Domníváme se, že důkazní informace, které jsme shromáždili, poskytují dostatečný a vhodný základ pro vyjádření našeho výroku.

#### **Hlavní záležitosti auditu**

Hlavní záležitosti auditu jsou záležitosti, které byly podle našeho odborného úsudku při auditu účetní závěrky za běžné období nejvýznamnější. Těmito záležitostmi jsme se zabývali v kontextu auditu účetní závěrky jako celku a v souvislosti s utvářením názoru na tuto závěrku. Samostatný výrok k těmto záležitostem nevyjadřujeme.

KPMG Česká republika Audit, s.r.o., člen sítě nezávislých členských společností KPMG přidružených ke KPMG International Cooperative („KPMG International“), švýcarská organizační jednotka.

Obchodní rejstřík vedený  
Městským soudem v Praze  
odíl C, vložka 24185

IČO 49819187  
DIČ CZ698001996  
ID datové schránky: 6h3gtra



### Účtování o hrubém předepsaném pojistném

Za rok končící 31. prosince 2019 Společnost vykázala hrubé předepsané pojistné ve výši 27 522 tis. Kč.

Další informace jsou uvedeny v bodech I.4.(o) a III. 1. přílohy účetní závěrky Společnosti.

Hlavní záležitosti auditu	Jak byla daná záležitost auditu řešena
<p>Hrubé předepsané pojistné zahrnuje veškeré částky splatné podle pojistných smluv během účetního období, nezávisle na skutečnosti, zda se tyto částky vztahují zcela nebo zčásti k pozdějším účetním obdobím a zda jsou tyto částky již uhrazeny.</p> <p>Společnost dále účtuje o rezervě na nezasloužené pojistné, aby zohlednila ve výkazu zisku a ztráty pouze zaslouženou část pojistného. Tato rezerva se vytváří z části předepsaného pojistného, která se vztahuje k následujícím účetním obdobím za použití metody „pro rata temporis“.</p> <p>Hrubé předepsané pojistné je široce používaný indikátor výkonnosti v pojišťovnictví. Z povahy věci existuje vždy určité riziko podvodu spojené s účtováním výnosů, které vyplývá z tlaku na vedení Společnosti dosahovat požadovaných výsledků.</p> <p>Výše uvedenou oblast jsme stanovili jako hlavní záležitost auditu spojenou s významným rizikem vzhledem k výše uvedenému a k významnosti položky „Hrubé předepsané pojistné“ v účetní závěrce.</p>	<p>V rámci řešení uvedené záležitosti auditu jsme provedli především následující procedury:</p> <ul style="list-style-type: none"> <li>- testovali jsme návrh a zavedení vybraných kontrol vztahujících se k účtování o předepsaném pojistném, včetně transferu dat z primární databáze do účetního systému;</li> <li>- posoudili jsme účetní politiku Společnosti pro předepsané pojistné a rezervu na nezasloužené pojistné na základě standardních postupů na trhu a příslušných požadavků regulatorních a účetních předpisů;</li> <li>- odsouhlasili jsme databázi pojistných smluv a předepsaného pojistného na účetní záznamy;</li> <li>- pro vzorek pojistných smluv jsme odsouhlasili vybraná klíčová data (jako například datum počátku pojištění, měsíční pojistné, frekvenci plateb a dobu trvání pojištění) na databázi použitou pro výpočet předepsaného pojistného a otestovali jsme, zda pojistné bylo zaúčtováno ve správném účetním období a ve správné výši;</li> <li>- stanovili jsme vlastní odhad rezervy na nezasloužené pojistné na základě výše hrubého předepsaného pojistného a pojistné doby pro jednotlivé pojistné smlouvy;</li> <li>- posoudili jsme dostatečnost údajů ohledně hrubého předepsaného pojistného zveřejněných Společností v příloze účetní závěrky vzhledem k požadavkům účetní předpisů.</li> </ul>

### Ostatní informace

Ostatními informacemi jsou v souladu s § 2 písm. b) zákona o auditorech informace uvedené ve výroční zprávě mimo účetní závěrku a naši zprávu auditora. Za ostatní informace odpovídá statutární orgán Společnosti.

Náš výrok k účetní závěrce se k ostatním informacím nevztahuje. Přesto je však součástí našich povinností souvisejících s auditem účetní závěrky seznámení se s ostatními informacemi a posouzení, zda ostatní informace nejsou ve významném (materiálním) nesouladu s účetní závěrkou či s našimi znalostmi o účetní jednotce získanými během auditu účetní závěrky nebo zda se jinak tyto informace nejeví jako významně (materiálně) nesprávné. Také posuzujeme, zda ostatní informace byly ve všech významných (materiálních) ohledech vypracovány v souladu s příslušnými právními předpisy. Tímto posouzením se rozumí, zda ostatní informace splňují požadavky právních předpisů na formální náležitosti a postup vypracování ostatních informací v kontextu významnosti (materiality), tj. zda případné nedodržení uvedených požadavků by bylo způsobilé ovlivnit úsudek činěný na základě ostatních informací.

Na základě provedených postupů, do míry, již dokážeme posoudit, uvádíme, že

- ostatní informace, které popisují skutečnosti, jež jsou též předmětem zobrazení v účetní závěrce, jsou ve všech významných (materiálních) ohledech v souladu s účetní závěrkou a
- ostatní informace byly vypracovány v souladu s právními předpisy.

Dále jsme povinni uvést, zda na základě poznatků a povědomí o Společnosti, k nimž jsme dospěli při provádění auditu, ostatní informace neobsahují významné (materiální) věcné nesprávnosti. V rámci uvedených postupů jsme v obdržených ostatních informacích žádné významné (materiální) věcné nesprávnosti nezjistili.

### Odpovědnost statutárního orgánu a dozorčí rady Společnosti za účetní závěrku

Statutární orgán Společnosti odpovídá za sestavení účetní závěrky podávající věrný a poctivý obraz v souladu s českými účetními předpisy a za takový vnitřní kontrolní systém, který považuje za nezbytný pro sestavení účetní závěrky tak, aby neobsahovala významné (materiální) nesprávnosti způsobené podvodem nebo chybou.

Při sestavování účetní závěrky je statutární orgán Společnosti povinen posoudit, zda je Společnost schopna nepřetržitě trvat, a pokud je to relevantní, popsat v příloze v účetní závěrce záležitosti týkající se jejího nepřetržitého trvání a použití předpokladu nepřetržitého trvání při sestavení účetní závěrky, s výjimkou případů, kdy statutární orgán plánuje zrušení Společnosti nebo ukončení její činnosti, resp. kdy nemá jinou reálnou možnost, než tak učinit.

Za dohled nad procesem účetního výkaznictví ve Společnosti odpovídá dozorčí rada.

#### **Odpovědnost auditora za audit účetní závěrky**

Naším cílem je získat přiměřenou jistotu, že účetní závěrka jako celek neobsahuje významnou (materiální) nesprávnost způsobenou podvodem nebo chybou a vydat zprávu auditora obsahující náš výrok. Přiměřená míra jistoty je velká míra jistoty, nicméně není zárukou, že audit provedený v souladu s výše uvedenými předpisy ve všech případech v účetní závěrce odhalí případnou existující významnou (materiální) nesprávnost. Nesprávnosti mohou vzniknout v důsledku podvodů nebo chyb a považují se za významné (materiální), pokud lze reálně předpokládat, že by jednotlivě nebo v souhrnu mohly ovlivnit ekonomická rozhodnutí, která uživatelé účetní závěrky na jejím základě přijmou.

Při provádění auditu v souladu s výše uvedenými předpisy je naší povinností uplatňovat během celého auditu odborný úsudek a zachovávat profesní skepticismus. Dále je naší povinností:

- Identifikovat a vyhodnotit rizika významné (materiální) nesprávnosti účetní závěrky způsobené podvodem nebo chybou, navrhnout a provést auditorské postupy reagující na tato rizika a získat dostatečné a vhodné důkazní informace, abychom na jejich základě mohli vyjádřit výrok. Riziko, že neodhalíme významnou (materiální) nesprávnost, k níž došlo v důsledku podvodu, je větší než riziko neodhalení významné (materiální) nesprávnosti způsobené chybou, protože součástí podvodu mohou být tajné dohody (koluze), falšování, úmyslná opomenutí, nepravdivá prohlášení nebo obcházení vnitřních kontrol.
- Seznámit se s vnitřním kontrolním systémem Společnosti relevantním pro audit v takovém rozsahu, abychom mohli navrhnout auditorské postupy vhodné s ohledem na dané okolnosti, nikoli abychom mohli vyjádřit názor na účinnost jejího vnitřního kontrolního systému.
- Posoudit vhodnost použitých účetních pravidel, přiměřenost provedených účetních odhadů a informace, které v této souvislosti statutární orgán Společnosti uvedl v příloze v účetní závěrce.
- Posoudit vhodnost použití předpokladu nepřetržitosti trvání při sestavení účetní závěrky statutárním orgánem a to, zda s ohledem na shromážděné důkazní informace existuje významná (materiální) nejistota vyplývající z událostí nebo podmínek, které mohou významně zpochybnit schopnost Společnosti nepřetržitě trvat. Jestliže dojdeme k závěru, že taková významná (materiální) nejistota existuje, je naší povinností upozornit v naší zprávě na informace uvedené v této souvislosti v příloze v účetní závěrce, a pokud tyto informace nejsou dostatečné, vyjádřit modifikovaný výrok. Naše závěry týkající se schopnosti Společnosti nepřetržitě trvat vycházejí z důkazních informací, které jsme získali do data naší zprávy. Nicméně budoucí události nebo podmínky mohou vést k tomu, že Společnost ztratí schopnost nepřetržitě trvat.
- Vyhodnotit celkovou prezentaci, členění a obsah účetní závěrky, včetně přílohy, a dále to, zda účetní závěrka zobrazuje podkladové transakce a události způsobem, který vede k věrnému zobrazení.

Naší povinností je informovat osoby pověřené správou a řízením mimo jiné o plánovaném rozsahu a načasování auditu a o významných zjištěních, která jsme v jeho průběhu učinili, včetně zjištěných významných nedostatků ve vnitřním kontrolním systému.

Naší povinností je rovněž poskytnout osobám pověřeným správou a řízením prohlášení o tom, že jsme splnili příslušné etické požadavky týkající se nezávislosti, a informovat je o veškerých vztazích a dalších záležitostech, u nichž se lze reálně domnívat, že by mohly mít vliv na naši nezávislost, a případných souvisejících opatřeních.

Dále je naší povinností vybrat na základě záležitostí, o nichž jsme informovali osoby pověřené správou a řízením Společnosti, ty, které jsou z hlediska auditu účetní závěrky za běžný rok nejvýznamnější, a které tudíž představují hlavní záležitosti auditu, a tyto záležitosti popsat v naší zprávě. Tato povinnost neplatí, když právní předpisy zakazují zveřejnění takové záležitosti nebo jestliže ve zcela výjimečném případě usoudíme, že bychom o dané záležitosti neměli v naší zprávě informovat, protože lze reálně očekávat, že možné negativní dopady zveřejnění převáží nad přínosem z hlediska veřejného zájmu.

#### **Zpráva o jiných požadavcích stanovených právními předpisy**

V souladu s článkem 10 odst. 2 nařízení Evropského parlamentu a Rady (EU) č. 537/2014 uvádíme v naší zprávě nezávislého auditora následující informace vyžadované nad rámec mezinárodních standardů pro audit:

##### *Určení auditora a délka provádění auditu*

Auditorem Společnosti nás dne 22. 10. 2019 určila valná hromada Společnosti. Auditorem Společnosti jsme nepřetržitě 1 rok.

##### *Soulad s dodatečnou zprávou pro výbor pro audit*

Potvrzujeme, že náš výrok k účetní závěrce uvedený v této zprávě je v souladu s naší dodatečnou zprávou pro výbor pro audit Společnosti, kterou jsme dne 26. 3. 2020 vyhotovili dle článku 11 nařízení Evropského parlamentu a Rady (EU) č. 537/2014.

##### *Poskytování neauditorských služeb*

Prohlašujeme, že nebyly poskytnuty žádné zakázané služby uvedené v čl. 5 nařízení Evropského parlamentu a Rady (EU) č. 537/2014.

Společnosti a podnikům, které ovládá, jsme kromě povinného auditu neposkytli žádné jiné služby.





**Statutární auditor odpovědný za zakázku**

Ing. Jindřich Vašina je statutárním auditorem odpovědným za audit účetní závěrky společnosti Simplea pojišťovna, a.s. k 31. prosinci 2019, na jehož základě byla zpracována tato zpráva nezávislého auditora.

V Praze, dne 2. dubna 2020

*KPMG Česká republika Audit*

KPMG Česká republika Audit, s.r.o.  
Evidenční číslo 71

*Ondřej Fikre*  
Ing. Ondřej Fikre  
Partner

*Jindřich Vašina*  
Ing. Jindřich Vašina  
Partner  
Evidenční číslo 2059

Účetní závěrka za rok končící 31. prosincem 2019

# ROZVAHA

k 31. prosinci 2019

		31. prosince 2019		8. února 2019	
AKTIVA (tis. Kč)		Hrubá výše	Úprava	Čistá výše	Čistá výše
B.	Dlouhodobý nehmotný majetek	2 021	375	1 646	
E.	Dlužníci	11 690	118	11 572	
E.I.	Pohledávky z operací přímého pojištění	11 675	118	11 556	
	1. Pojistníci	1 313	118	1 194	
	2. Pojišťovací zprostředkovatelé	10 362		10 362	
E.III.	Ostatní pohledávky	15		15	
F.	Ostatní aktiva	224 875	211	224 664	300 573
F.I.	Dlouhodobý hmotný majetek, jiný než majetek uváděný v položce "C.I. Pozemky a stavby", a zásoby	1 298	211	1 087	
F.II.	Hotovost na účtech u finančních institucí a hotovost v pokladně	223 577		223 577	300 573
G.	Přechodné účty aktiv	75 187		75 187	
G.II.	Odložené pořizovací náklady na pojistné smlouvy v životním pojištění	72 993		72 993	
G.III.	Ostatní přechodné účty aktiv	2 194		2 194	
AKTIVA CELKEM		313 773	704	313 069	300 573

**ROZVAHA**

k 31. prosinci 2019

PASIVA (tis. Kč)		31. prosince 2019	8. února 2019
A.	Vlastní kapitál	279 805	300 573
A.I.	Základní kapitál	105 000	105 000
A.IV.	Ostatní kapitálové fondy	195 573	195 573
A.VII.	Zisk nebo ztráta běžného účetního období	-20 768	
C.	Technické rezervy	11 154	
C.1.	Rezerva na nezasloužené pojistné	1 810	
	a) hrubá výše	2 193	
	b) hodnota zajištění (-)	383	
C.2.	Rezerva na životní pojištění	644	
	a) hrubá výše	644	
C.3.	Rezerva na pojistná plnění nevyřízených pojistných událostí	5 189	
	a) hrubá výše	6 451	
	b) hodnota zajištění (-)	1 262	
C.4.	Rezerva na bonusy a slevy	53	
	a) hrubá výše	53	
C.6.	Ostatní technické rezervy	3 458	
	a) hrubá výše	3 458	
E.	Rezervy	267	
E.3.	Ostatní rezervy	267	
G.	Věřitelé	16 023	
G.I.	Závazky z operací přímého pojištění	9 995	
G.II.	Závazky z operací zajištění	3 026	
G.V.	Ostatní závazky	3 002	
	a) daňové závazky a závazky ze sociálního zabezpečení	848	
H.	Přechodné účty pasiv	5 820	
H.I.	Výdaje příštích období a výnosy příštích období	3	
H.II.	Ostatní přechodné účty pasiv	5 817	
PASIVA CELKEM		313 069	300 573

**VÝKAZ ZISKU A ZTRÁTY**

od 8. února 2019 do 31. prosince 2019

		8. 2. 2019 - 31. 12. 2019		
(tis. Kč)		Základna	Mezisoučet	Výsledek
II.	TECHNICKÝ ÚČET K ŽIVOTNÍMU POJIŠTĚNÍ			
1.	Zasloužené pojistné, očištěné od zajištění:			
	a) předepsané hrubé pojistné		27 522	
	b) pojistné postoupené zajistitelům (-)		4 754	
	c) změna stavu rezervy na nezasloužené pojistné, očištěná od zajištění (+/-)		1 810	20 958
5.	Náklady na pojistná plnění, očištěné od zajištění:			
	a) náklady na pojistná plnění:			
	aa) hrubá výše	119		
	bb) podíl zajistitelů (-)		119	
	b) změna stavu rezervy na pojistná plnění:			
	aa) hrubá výše	6 451		
	bb) podíl zajistitelů (-)	1 262	5 189	5 308
6.	Změna stavu ostatních technických rezerv, očištěná od zajištění (+/-):			
	a) rezervy v životním pojištění:			
	aa) hrubá výše	644		
	bb) podíl zajistitelů (-)		644	
	b) ostatní technické rezervy, očištěné od zajištění		3 458	4 102
7.	Bonusy a slevy, očištěné od zajištění			53
8.	Čistá výše provozních nákladů:			
	a) pořizovací náklady na pojistné smlouvy		87 040	
	b) změna stavu časově rozlišených pořizovacích nákladů (+/-)		-72 993	
	c) správní režie		21 030	
	d) provize od zajistitelů a podíly na ziscích (-)		1 269	33 808
13.	Výsledek Technického účtu k životnímu pojištění			-22 313



Účetní závěrka za rok končící 31. prosincem 2019

# VÝKAZ ZISKU A ZTRÁTY

od 8. února 2019 do 31. prosince 2019 (pokračování)

		8. 2. 2019 - 31. 12. 2019		
(tis. Kč)		Základna	Mezisoučet	Výsledek
III.	NETECHNICKÝ ÚČET			
2.	Výsledek Technického účtu k životnímu pojištění			-22 313
7.	Ostatní výnosy			1 853
8.	Ostatní náklady			213
9.	Daň z příjmů z běžné činnosti			93
10.	Zisk nebo ztráta z běžné činnosti po zdanění			-20 766
15.	Ostatní daně neuvedené v předcházejících položkách			2
16.	Zisk nebo ztráta za účetní období			-20 768

Účetní závěrka za rok končící 31. prosincem 2019

# PŘEHLED O ZMĚNÁCH VLASTNÍHO KAPITÁLU

od 8. února 2019 do 31. prosince 2019

(tis. Kč)	Základní kapitál	Kapitálové fondy	Zisk/ztráta	Celkem
Zůstatek k 8. únoru 2019	105 000	195 573		300 573
Čistý zisk/ztráta za účetní období			-20 768	-20 768
Zůstatek k 31. prosinci 2019	105 000	195 573	-20 768	279 805



# I. OBECNÝ OBSAH

## I. 1. CHARAKTERISTIKA A HLAVNÍ AKTIVITY

Simplea pojišťovna, a.s. („Společnost“ nebo „pojišťovna“) byla zapsána do obchodního rejstříku dne 8. února 2019 (IČ: 07880014).

**Akcionáři společnosti k 31. prosinci 2019 jsou:**

- Partners Financial Services, a.s. 50,01%
- Partners Inln, a.s. 49,99%

Povolení k provozování pojišťovací činnosti získala společnost dne 29. ledna 2019. Společnost se zabývá pojišťovací činností od 8. dubna 2019.

**Společnost provozuje následující pojistná odvětví / skupiny pojištění:**

Životní pojištění

- pojištění pro případ smrti
- pojištění úrazu nebo nemoci jako doplňkové pojištění předchozího druhu

**Sídlo společnosti:**

Simplea pojišťovna, a.s.  
Tůrkova 2319/5b  
149 00 Praha 4

**Členové představenstva k 31. prosinci 2019:**

Předseda: Mgr. Martin Švec, Tuklaty  
Člen: Ing. Stanislav Burian, Benešov  
Člen: Bc. Markéta Vokřínková, DiS., Praha

K 6. 5. 2019 rezignovala na svou funkci Bc. Andrea Bendlová, kterou od 22. 10. 2019 nahradila Bc. Markéta Vokřínková, DiS.

Společnost zastupuje společně vždy předseda představenstva společně s jedním členem představenstva.

**Členové dozorčí rady k 31. prosinci 2019:**

Předseda: Mgr. Simona Machulová, Praha (předsedou dozorčí rady od 24. 6. 2019)  
Člen: Ing. Lucie Simpartlová, Praha  
Člen: RNDr. Zuzana Kepková, Praha

**Organizační struktura**

Organizační struktura je zobrazena na straně 7. Pojišťovna nemá pobočku nebo jinou část obchodního závodu v zahraničí.





## I. 2. PRÁVNÍ POMĚRY

Ke dni sestavení účetní závěrky jsou veškeré právní poměry společnosti v souladu se zákonem č. 277/2009 Sb., o pojišťovnictví, ve znění pozdějších předpisů (dále jen „zákon o pojišťovnictví“), se zákonem č. 89/2012 Sb., občanský zákoník, se zákonem č. 170/2018 Sb., o distribuci pojištění a zajištění, ve znění pozdějších předpisů, včetně příslušných prováděcích vyhlášek, a dalšími platnými právními předpisy.

## I. 3. VÝCHODISKA PRO PŘÍPRAVU ÚČETNÍ ZÁVĚRKY

Při vedení účetnictví a sestavování účetní závěrky společnost postupovala v souladu se zákonem č. 563/1991 Sb., o účetnictví, ve znění pozdějších předpisů, vyhláškou č. 502/2002 Sb., kterou se provádějí některá ustanovení zákona č. 563/1991 Sb., o účetnictví, ve znění pozdějších předpisů, pro účetní jednotky, které jsou pojišťovnami (dále jen „vyhláška 502/2002 Sb.“), českými účetními standardy pro účetní jednotky, které účtují podle vyhlášky 502/2002 Sb., ve znění pozdějších předpisů, a dalšími souvisejícími předpisy.

Účetnictví společnosti je vedeno tak, aby účetní závěrka sestavená na jeho základě podávala věrný a poctivý obraz předmětu účetnictví a finanční situace společnosti.

Účetní závěrka vychází z předpokladu, že účetní jednotka bude nepřetržitě pokračovat ve své činnosti a že u ní nenastává žádná skutečnost, která by ji omezovala nebo ji zabraňovala v této činnosti pokračovat i v dohledné budoucnosti.

Všechny uvedené údaje jsou v tisících Kč (tis. Kč), není-li uvedeno jinak.

Tato účetní závěrka je nekonsolidovaná.

Účetní závěrka je sestavena za období od 8. února 2019 do 31. prosince 2019.

## I. 4. DŮLEŽITÉ ÚČETNÍ METODY

### (a) Dlouhodobý hmotný a nehmotný majetek

Dlouhodobý hmotný a nehmotný majetek je evidován v pořizovací ceně.

Za dlouhodobý nehmotný majetek považuje účetní jednotka složky majetku, jejichž ocenění je vyšší než 60 tis. Kč v jednotlivém případě a doba použitelnosti je delší než jeden rok. Majetek může být pořízen úplatně, vkladem, darem, nebo vlastní činností. Za dlouhodobý hmotný majetek považuje účetní jednotka složky majetku, jejichž ocenění je vyšší než 40 tis. Kč v jednotlivém případě a doba použitelnosti je delší než jeden rok. Majetek může být pořízen úplatně, vkladem, darem, nebo vlastní činností.

Účetní jednotka stanovila, že drobným dlouhodobým hmotným majetkem je majetek, jehož pořizovací cena je nižší než 40 tis. Kč, ale vyšší než 30 tis. Kč a doba použitelnosti je delší než 1 rok.

Veškerý majetek této skupiny bude dle rozhodnutí pracovníka odpovědného za jeho pořízení zařazen pro účely odpisování do skupiny s dobou odpisování na 36 nebo 60 měsíců.

Účetní jednotka stanovila, že drobným dlouhodobým nehmotným majetkem je majetek, jehož pořizovací cena je nižší než 60 tis. Kč, ale vyšší než 30 tis. Kč a doba použitelnosti je delší než 1 rok.

V následující tabulce jsou uvedeny metody a doby odpisování podle skupin majetku:

Majetek	Metoda	Doba odpisování
Stavby, technické zhodnocení	Lineární, zrychlená	30 nebo 50 let
Stroje a přístroje IT	Zrychlená	3 roky

Majetek	Metoda	Doba odpisování
Inventář	Zrychlená	5 let
Automobily	Zrychlená	5 let
Ostatní nehmotná aktiva	Lineární	72 měsíců
Software	Lineární	36 měsíců
Audiovizuální díla	Lineární	18 měsíců

### (b) Opravné položky

Opravné položky jsou vytvářeny k pohledávkám a ostatním aktivům s výjimkou investic vykazovaných v reálné hodnotě. Opravné položky vyjadřují přechodný pokles hodnoty jednotlivých aktiv. Jeho výše je stanovena na základě odborného posouzení rizik provedeného vedením společnosti. Tvorba a použití opravných položek k pohledávkám z operací přímého pojištění je vykázána v položkách Ostatní náklady a Ostatní výnosy.

Opravné položky k pojistníkům stanoví společnost na základě analýzy jejich návratnosti. Opravné položky jsou tvořeny jednak paušálně na základě věkové struktury pohledávek a dále zohledňují riziko neplacení pro některé individuální případy.

### (c) Odpisy

Pohledávky jsou odpisovány v souladu s platnou účetní a daňovou legislativou. V roce 2019 nebyly provedeny žádné odpisy pohledávek.

### (d) Trvalé nebo dlouhodobé snížení hodnoty aktiv

Společnost provádí k rozvahovému dni test trvalého nebo dlouhodobého snížení hodnoty aktiv, která nejsou přeceňována na reálnou hodnotu, a aktiv, která přeceňována jsou, ale změna reálné hodnoty je účtována rozvahově. Trvalé nebo dlouhodobé snížení hodnoty daného aktiva je promítnuto výsledkově.

### (e) Časové rozlišení pořizovacích nákladů na pojistné smlouvy

Časově rozlišené pořizovací náklady na pojistné smlouvy zahrnují část nákladů vzniklých při uzavírání pojistných smluv v průběhu běžného účetního období, která se vztahuje k výnosům následujících účetních období. Ke konci účetního období společnost posuzuje přiměřenost výše časově rozlišených pořizovacích nákladů, a to na základě testu postačitelnosti technických rezerv.

Test postačitelnosti technických rezerv se provádí v souladu s odbornou směrnicí č. 3 České společnosti aktuárů za použití přírážek v této směrnici uvedených.

### (f) Daň z příjmů

Daň z příjmů za dané období se skládá ze splatné daně a ze změny stavu v odložené dani. Splatná daň zahrnuje daň vypočtenou z daňového základu s použitím daňové sazby platné v běžném roce a veškeré doměrky a vratky za minulá období.

Odložená daň vychází z veškerých dočasných rozdílů mezi účetní a daňovou hodnotou aktiv a pasiv, případně dalších dočasných rozdílů (daňová ztráta), s použitím očekávané daňové sazby platné pro období, ve kterém budou daňový závazek nebo pohledávka uplatněny.

O odložené daňové pohledávce se účtuje pouze v případě, kdy neexistuje pochybnost o jejím dalším daňovém uplatnění v následujících účetních obdobích.

Společnost za rok 2019 neúčtuje odloženou daňovou pohledávku.

### (g) Rezerva na nezasloužené pojistné

Rezerva na nezasloužené pojistné odpovídá části předepsaného pojistného, která časově souvisí s následujícím

účetním obdobím, a stanoví se jako souhrn těchto částí pojistného vypočítaný podle jednotlivých pojistných smluv za použití metody „pro rata temporis“.

#### **(h) Rezerva na životní pojištění**

Výše rezervy na životní pojištění představuje souhrn rezerv vypočítaných podle jednotlivých smluv. Rezerva na životní pojištění představuje hodnoty budoucích závazků pojišťovny, vypočtené pojistně-matematickými metodami a rezerv na náklady spojené se správou pojištění, a to po odpočtu hodnoty budoucího pojistného.

#### **(i) Rezerva na pojistná plnění nevyřízených pojistných událostí**

Rezervy na pojistná plnění jsou tvořeny ve výši předpokládaných nákladů na pojistné události:

- a) hlášené do konce běžného účetního období, ale v běžném účetním období nezlikvidované (RBNS),
- b) do konce běžného účetního období vzniklé, ale nenahlášené (IBNR).

Výše rezervy na pojistná plnění vyplývající z pojistných událostí hlášených do konce účetního období je stanovena jako souhrn rezerv vypočítaných pro jednotlivé pojistné události.

U pojistných událostí, které do konce účetního období vznikly, ale nebyly hlášeny, se rezerva stanovuje pojistně-matematickou metodou založenou na koeficientu zpoždění mezi vznikem a hlášením a na průměrné výše pojistného plnění.

Při výpočtu rezervy na pojistná plnění se nediskontuje.

Přestože představenstvo společnosti považuje výši rezerv na pojistná plnění za věrně zobrazenou na základě informací, které jsou k datu sestavení účetní závěrky k dispozici, konečná výše závazků se může lišit v důsledku následných událostí nebo nově zjištěných skutečností, které mohou mít za následek významné změny konečných hodnot. Změny ve výši rezerv se zohledňují v účetní závěrce toho období, ve kterém jsou zjištěny. Použité postupy a metody odhadů jsou pravidelně prověřovány.

#### **(j) Rezerva na bonusy a slevy**

Rezerva na bonusy a slevy je tvořena na krytí závazků společnosti uhradit v předem definovaných případech požadavku klienta na ukončení pojistné smlouvy jedno měsíční pojistné. Její výše je pro jednotlivé pojistné smlouvy stanovena pojistně-matematickými metodami.

#### **(k) Ostatní technické rezervy**

Představenstvo společnosti přehodnotí na konci každého účetního období nutnost tvořit ostatní technické rezervy (např. rezervu na splnění závazků z použité technické úrokové míry a ostatních početních parametrů), a to na základě všech informací dostupných k datu sestavení účetní závěrky (např. výsledek provedeného testu postačitelnosti technických rezerv).

#### **Rezerva pojistného neživotních pojištění**

Rezerva pojistného neživotních pojištění se vytváří k těm odvětvím neživotních pojištění, kde je výše pojistného závislá na vstupním věku. Tato rezerva představuje hodnoty budoucích závazků pojišťovny vypočtené pojistně-matematickými metodami a rezerv na náklady spojené se správou pojištění, a to po odpočtu hodnoty budoucího pojistného.

#### **(l) Hodnota zajištění na pojistně technických rezervách**

Společnost vykazuje v pasivech pojistně technické rezervy v jejich čisté výši, tj. po zohlednění hodnoty zajištění. Výše této hodnoty je stanovena na základě ustanovení příslušných zajišťovacích smluv, způsobů zúčtování se zajistiteli a dále s přihlédnutím k principu opatrnosti.

Společnost vykazuje hodnotu zajištění na rezervě na nezasloužené pojistné a na rezervě na pojistná plnění nevyřízených nebo nenahlášených pojistných událostí.

Zajistitelé se nepodílejí na dalších pojistně technických rezervách.

#### **(m) Rezervy**

Rezervy jsou určeny k pokrytí závazků nebo nákladů, které jsou jasně definovány a jejichž vznik je pravděpodobný nebo jistý, ale nejistá je jejich výše nebo okamžik, ke kterému vzniknou.

#### **Rezerva na daně**

Rezerva na daně se vytváří k rozvahovému dni ve výši odhadu daňové povinnosti ze splatné daně z příjmů právnických osob. O jejím použití se účtuje v okamžiku podání daňového přiznání.

Ostatní rezervy obsahují rezervu na nevyčerpanou dovolenou.

#### **(n) Předepsané pojistné**

Předepsané hrubé pojistné zahrnuje veškeré částky splatné podle pojistných smluv během účetního období, nezávisle na skutečnosti, zda se tyto částky vztahují zcela nebo zčásti k pozdějším účetním obdobím.

#### **(o) Náklady na pojistná plnění**

Náklady na pojistná plnění se účtují ve výši částek uskutečněných výplat pojistného plnění z titulu zlikvidovaných pojistných událostí a dále zahrnují externí a interní náklady pojišťovny spojené s likvidací pojistných událostí.

O nákladech na pojistná plnění se účtuje v okamžiku ukončení likvidace pojistné události, stanovení výše plnění a uskutečnění plnění.

#### **(p) Pořizovací náklady na pojistné smlouvy**

Pořizovací náklady na pojistné smlouvy zahrnují všechny přímé a nepřímé náklady vzniklé v souvislosti s uzavíráním pojistných smluv.

#### **(q) Ostatní náklady a výnosy**

Během účetního období jsou jednoznačně přiřaditelné náklady a výnosy účtovány přímo na technický účet životního pojištění nebo na netechnický účet. Náklady a výnosy, které není možno jednoznačně přiřadit, jsou primárně zaúčtovány na netechnický účet.

Tímto způsobem nejsou převedeny daně a poplatky a ostatní náklady přímo nesouvisející s pojištěním a zajištěním.

#### **(r) Přepočty cizích měn**

Transakce prováděné během roku jsou přepočteny kurzem devizového trhu vyhlášeným ČNB, který je platný ke dni vzniku účetního případu, případně kurzem, za jaký byla transakce realizována.

Aktiva a pasiva v zahraniční měně jsou k rozvahovému dni přepočítána dle oficiálního kurzu ČNB, platného k danému dni. Pokud nebylo výše uvedeno jinak, účtují se kurzové zisky a ztráty výsledkově.

#### **(s) Konsolidace**

Konsolidovanou účetní závěrku nejužší a nejširší skupiny účetních jednotek, ke které účetní jednotka jako konsolidovaná účetní jednotka patří, sestavuje společnost Partners Financial Services, a.s., IČ 27699781, se sídlem Türkova 2319/5b, 149 00 Praha 4 – Chodov.

Konsolidovanou účetní závěrku konsolidujících účetních jednotek bude možné získat na webových stránkách Partners Financial Services, a.s. ([www.partners.cz](http://www.partners.cz)) nebo v sídle společnosti Partners Financial Services, a.s. na adrese Türkova 2319/5b, 149 00 Praha 4 – Chodov.

## I. 5. ZMĚNY A ODCHYLKY OD ÚČETNÍCH METOD A POSTUPŮ

V roce 2019 společnost neprovedla změny účetních metod a postupů a během účetního období nepoužila žádných odchylek od těchto metod a postupů.

## I. 6. ŘÍZENÍ RIZIK

V souladu se zákonem o pojišťovnictví společnost zajistila nastavení řídicího a kontrolního systému tak, aby pokrýval veškeré činnosti společnosti.

Řídicí a kontrolní systém společnosti je nastaven tak, aby umožňoval soustavné a systematické řízení rizik.

Společnost je vystavena pojistnému riziku přirozeně vyplývajícím z upsaných pojistných smluv a dalším rizikům, zejména tržnímu, úvěrovému, operačnímu, likvidity, strategickému a poškození dobrého jména.

Zásady a postupy pro řízení rizik jsou ucelené a propojené se zásadami a postupy pro udržování kapitálu ke krytí těchto rizik.

Za řízení rizik je odpovědné představenstvo společnosti.

### (a) Pojistné riziko

Společnost je vystavena rizikům vyplývajícím z nepříznivého vývoje předpokladů v porovnání s tím, jak byly stanoveny při oceňování produktů. Jde např. o riziko nepříznivého vývoje úmrtnosti, nemocnosti, úrazovosti, riziko odlišného vývoje investičních výnosů nebo riziko vyplývající z neočekávaného vývoje nákladové inflace, či chování klientů v případě ukončení smlouvy. V těchto případech se jedná o nebezpečí ztráty v důsledku nevyrovnanosti mezi přijatým pojistným a vyplaceným pojistným plněním, investičními výnosy a náklady.

Dalšími riziky jsou např. objektivní a subjektivní riziko pojištěného. Objektivní riziko je dané objektivními faktory, jako je věk, pohlaví, zdravotní stav, povolání. Subjektivní riziko je dané subjektivními faktory jako snaha pojištěného zachovat si svůj život, zdraví nebo špatná finanční situace.

Další rizika, kterým je společnost vystavena, jsou:

- Rizika s nízkou frekvencí výskytu a významným dopadem, které v životním pojištění mohou představovat jakoukoli pojistnou událost, kterou je postiženo více pojištěných osob ve stejném čase a stejném místě (např. živelní pohromy).
- Riziko koncentrace vysokých pojistných částek, které sice netvoří významnou část portfolia, ale mohou značně ovlivnit výšku pojistných plnění a tím i hospodářský výsledek společnosti.

Cílem řízení rizik je identifikace, kvantifikace a eliminace rizik tak, aby nedocházelo ke změnám, které mají negativní vliv na hospodářský výsledek a vlastní kapitál společnosti.

K identifikaci, kvantifikaci a eliminaci rizik využívá společnost testování zisku (profit testing) při oceňování pojistných produktů a test postačitelnosti technických rezerv. Testování zisku slouží ke stanovení přiměřených pojistných sazeb k pojistným a finančním garancím jednotlivých produktů a ke stanoveným předpokladům.

Testem postačitelnosti technických rezerv společnost prověřuje výši technických rezerv v životním pojištění vzhledem k aktualizovaným předpokladům. V rámci těchto postupů se též zjišťuje míra citlivosti výsledků na změnu jednotlivých předpokladů.

V případě objektivního a subjektivního rizika pojištěného je při uzavírání smluv nutné tato rizika individuálně ocenit. Na zjištění a ocenění těchto rizik slouží postupy, které mají za úlohu kvalifikovaně posoudit zdravotní, případně finanční stav klienta a ohodnotit míru rizika, kterému je pojištěný vystavený. Na základě informací o zdravotním stavu, o subjektivním riziku a o dalších pojistně-technických rizicích je stanovena sazba pojistného.

Kromě slevy nebo přírážky na pojistném může být stanovena výluka některé části těla, nemoci nebo omezení výše pojistné částky či délky pojistné doby.

Riziko, kterému je společnost vystavena, není významně koncentrované na jakoukoli skupinu pojištěných.

K řízení pojistného rizika společnost využívá zejména zajištění a obezřetnou upisovací politiku.

### Strategie zajištění

Společnost některá rizika z uzavíraných pojistných smluv zajišťuje s cílem omezení rizika ztráty a s cílem chránit vlastní kapitálové zdroje. Zajišťovací program společnosti je založený na kombinaci zajišťovacích smluv s externími zajišťovateli.

První vrstvu představuje excedentní zajištění se společností Swiss RE Europe S.A. Druhou vrstvu představuje zajištění škodního nadměru se společností Hannover Rück SE.

### (b) Tržní riziko

Společnost může být vystavena tržnímu riziku, které vyplývá z otevřených pozic v úrokových, měnových a akciových nástrojích, které jsou všechny vystaveny obecným a specifickým pohybům na trhu. Hlavním rizikem je skutečnost, že výnosy z finančního majetku nebudou postačovat na financování závazků vyplývajících z pojistných smluv.

Tržní riziko je soustavně sledováno, měřeno a řízeno za použití Asset/Liability managementu (ALM).

### Asset/Liability management (ALM)

Základním cílem ALM je dosažení souladu ve struktuře aktiv a závazků, a to zejména z hlediska jejich splatnosti a úrokových sazeb. Smyslem je zabezpečit, aby aktiva permanentně generovala dostatečné cash flow nutné na krytí splatných závazků vůči klientům a zároveň umožňoval produkovat přiměřený zisk pro akcionáře.

Za tímto účelem se ve společnosti uskutečňuje pravidelný monitoring aktiv a závazků s vyústěním do kalkulace stavu ALM, která umožňuje sledovat a porovnávat strukturu aktiv a závazků z hlediska jejich splatnosti.

### (c) Úvěrové riziko

Společnost je vystavena úvěrovému riziku, které vyplývá z neschopnosti protistrany uhradit splatné částky v plné výši.

Hlavní oblasti, kde je společnost vystavena úvěrovému riziku:

- Hodnota zajištění na pojistných závazcích.
- Dluh zajišťovatele, který se týká již vyplacené pojistné události.
- Dlužné pojistné.
- Riziko nesplacení jistiny nebo výnosů z finančních investic.

Ke koncentraci úvěrového rizika dochází v případech skupin smluvních protistran, které mají obdobné ekonomické charakteristiky a jejichž schopnost plnit smluvní závazky je podobně ovlivňována změnami ekonomických či jiných podmínek.

Společnost stanovuje limity pro skladbu investic a pro jednotlivé emitenty/protistrany podle jejich úvěrové kvality a pravidelně monitoruje jejich dodržování. Limity jsou pravidelně přehodnocovány.

Dlužné pojistné se průběžně sleduje a způsob tvorby opravných položek je popsán v bodě I. 4. (b)

### (d) Operační riziko

Operační riziko je riziko potenciální ztráty vyplývající z chybějících nebo nedostatečných interních procesů,



lidských zdrojů a ze systémů nebo z jiných příčin, které mohou vznikat jak v důsledku vnitřních, tak vnějších událostí.

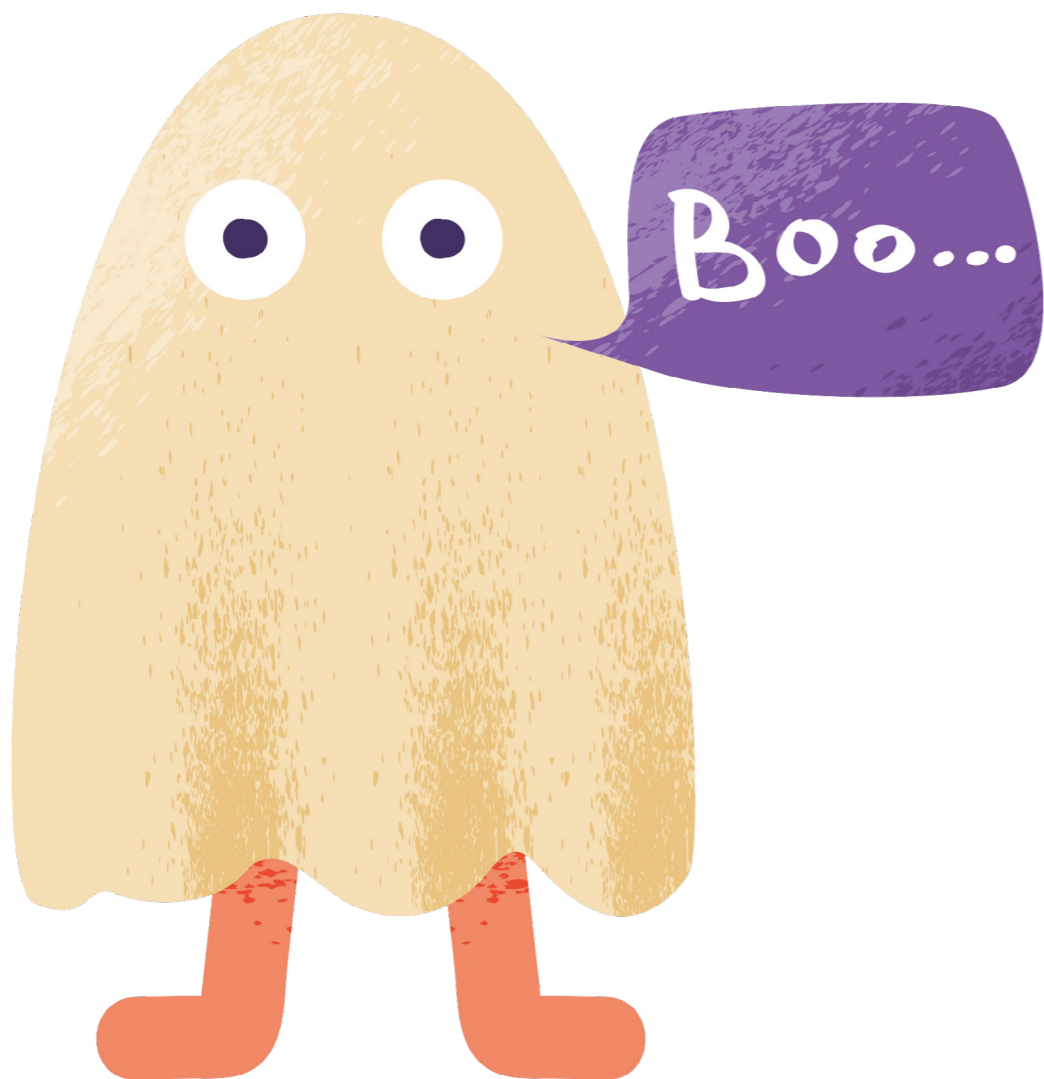
Společnost analyzuje tato rizika a navrhuje úpravy pracovních postupů a procesů s cílem eliminace událostí nesoucích ztrátu z titulu operačních rizik.

#### (e) Riziko likvidity

Společnost je vystavena denním požadavkům na likviditu, které vyplývají z pojistných plnění. Riziko likvidity je riziko, že hotovost na zaplacení závazků nemusí být k dispozici v čase splatnosti za přiměřené náklady.

Potřeba likvidity se nepřetržitě monitoruje za účelem zabezpečení potřebných zdrojů.

Společnost v souladu s platnou legislativou drží dostatečnou část investic v likvidních finančních nástrojích.



## II. DOPLŇUJÍCÍ ÚDAJE K ROZVAZE

### II. 1. DLOUHODOBÝ NEHMOTNÝ MAJETEK

Dlouhodobý nehmotný majetek společnosti tvořily k 31. prosinci 2019 následující položky:

(tis. Kč)	Software	Průmyslová a podobná práva	Ostatní	Celkem
Pořizovací cena k 8. 2. 2019	0	0	0	0
Přírůstky	611	0	1 410	2 021
Úbytky	0	0	0	0
Pořizovací cena k 31. 12. 2019	611	0	1 410	2 021
Oprávký k 8. 2. 2019	0	0	0	0
Odpisy	128	0	247	375
Úbytky oprávek	0	0	0	0
Oprávký k 31. 12. 2019	128	0	247	375
Zůstatková cena k 8. 2. 2019	0	0	0	0
Zůstatková cena k 31. 12. 2019	483	0	1 163	1 646

### II. 2. POHLEDÁVKY

31. prosince 2019 (tis. Kč)	Pojistníci	Pojišťovací zprostř.	Pohledávky z operací zajištění	Ostatní pohledávky	Celkem
Ve splatnosti	0	10 362	0	15	10 377
Po splatnosti	1 313	0	0	0	1 313
Celkem	1 313	10 362	0	15	11 690
Výše opravné položky	118	0	0	0	118
Čistá výše celkem	1 195	10 362	0	15	11 572

#### (a) Dlouhodobé pohledávky (doba splatnosti nad pět let)

Společnost nemá žádné dlouhodobé pohledávky se zbytkovou dobou splatnosti přesahující pět let.

## II. 3. OSTATNÍ AKTIVA

### Dlouhodobý hmotný majetek

(tis. Kč)	Automobily	Inventář	Ostatní	Pořízení majetku a poskytnuté zálohy	Celkem
Pořizovací cena k 8. 2. 2019	0	0	0	0	0
Přirůstky	0	1 298	0	0	1 298
Úbytky	0	0	0	0	0
Pořizovací cena k 31. 12. 2019	0	1 298	0	0	1 298
Oprávký k 8. 2. 2019	0	0	0	0	0
Odpisy	0	211	0	0	211
Úbytky opravek	0	0	0	0	0
Oprávký k 31. 12. 2019	0	211	0	0	211
Zůstatková cena k 8. 2. 2019	0	0	0	0	0
Zůstatková cena k 31. 12. 2019	0	1 087	0	0	1 087

## II. 4. PŘECHODNÉ ÚČTY AKTIV

### (a) Odložené pořizovací náklady na pojistné smlouvy v životním pojištění

(tis. Kč)	31. 12. 2019
Životní pojištění	72 993
Celkem	72 993

Položka odložené pořizovací náklady obsahuje přímé a nepřímé náklady spojené s uzavíráním pojistných smluv (provize).

### (b) Ostatní přechodné účty aktiv

(tis. Kč)	31. 12. 2019
Náklady příštích období	925
Odhad zajistných provizí	1 269
Celkem	2 194

## II. 5. VLASTNÍ KAPITÁL

### (a) Základní kapitál

Registrovaný základní kapitál se skládá z 1 050 000 kusů kmenových akcií na jméno v zaknihované podobě o jmenovité hodnotě 100 Kč.

K 31. prosinci 2019 bylo splaceno 100% základního kapitálu, tj. 105 000 000 Kč.

Emise (v Kč)	Druh cenného papíru	Forma	Jmenovitá hodnota	Počet kusů cenných papírů	Celkový objem	Údaje o veřejné obchodovatelnosti
CZ0008043791	Kmenový	Zaknihovaná	100	1 050	105 000 000	Ne
Celkem					105 000 000	

Výše základního kapitálu společnosti je v souladu s požadavky zákona o pojišťovnictví, s ohledem na pojistná odvětví, ve kterých společnost oprávněně podniká.

### Vlastní akcie

Společnost nevladnila k datu účetní závěrky žádné vlastní akcie.

### (b) Ostatní kapitálové fondy

(tis. Kč)	31. 12. 2019
Ostatní kapitálové fondy – příspěvek mimo základní kapitál	195 000
Ostatní kapitálové fondy	573
Celkem	195 573

Ztráta za rok 2019 dosáhla 20 768 tis. Kč a bude převedena na účet neuhrazené ztráty minulých let.

## II. 6. TECHNICKÉ REZERVY

(tis. Kč)	31. 12. 2019
Rezerva pojistného životních pojištění (hrubá výše)	644
Rezerva na nezasloužené pojistné (hrubá výše)	2 193
Rezerva na pojistná plnění nevyřízených pojistných událostí (hrubá výše)	6 451
RBNS	676
IBNR	5 775
Rezerva na bonusy a slevy (hrubá výše)	53
Ostatní technické rezervy	3 458
Celkem (hrubá výše)	12 799

Ostatní technické rezervy obsahují rezervu pojistného neživotních pojištění.

## II. 7. REZERVY

(tis. Kč)	Počáteční zůstatek	Tvorba	Čerpání	Konečný zůstatek
Ostatní rezervy – rezerva na nevyčerpanou dovolenou	0	267	0	267
Celkem	0	267	0	267

## II. 8. ZÁVAZKY

(tis. Kč)	Závazky vůči pojistníkům	Závazky vůči zprostř.	Závazky z operací zajištění	Ostatní závazky	Celkem
Ve splatnosti	3 406	6 589	3 026	3 002	16 023
Celkem	3 406	6 589	3 026	3 002	16 023

### (a) Závazky ze sociálního zabezpečení a zdravotního pojištění

Závazky ze sociálního zabezpečení a zdravotního pojištění činí 543 tis. Kč, ze kterých 379 tis. Kč představují závazky ze sociálního zabezpečení a 164 tis. Kč představují závazky ze zdravotního pojištění. Žádné z těchto závazků nejsou po splatnosti.

### (b) Stát – daňové závazky a dotace

Daňové závazky činí 305 tis. Kč. Z toho odložené daňové závazky činí 93 tis. Kč.

### (c) Dlouhodobé závazky (doba splatnosti nad pět let)

Společnost nevykazuje žádné dlouhodobé závazky se zbytkovou dobou splatnosti přesahující pět.

### (d) Závazky a pohledávky z pasivního zajištění

Společnost k 31. 12. 2019 nevykazuje saldo závazků a pohledávek vůči zajistitelům.

## II. 9. PŘECHODNÉ ÚČTY PASIV

(tis. Kč)	31. 12. 2019
Sperativní provize	4 113
Odhad zajistného	338
Dodavatelem nevyfakturované služby	424
Ostatní dohadné položky	945
Celkem	5 820

### Sperativní provize

V položce sperativní provize společnost vykazuje předpokládanou výši provizí, které se vztahují k pojistnému předepsanému v běžném účetním období, ale nárok zprostředkovatele závisí na úhradě pojistného.

### Odhad zajistného

V položce odhad zajistného společnost vykazuje odhad příslušné hodnoty zajištění z nezaplaceného předepsaného pojistného.

## II. 10. POHLEDÁVKY A ZÁVAZKY VŮČI PODNIKŮM VE SKUPINĚ

### (a) Pohledávky a závazky vůči ostatním podnikům ve skupině

(tis. Kč)	Pohledávky	Závazky
Krátkodobé	10 362	6 589
Celkem	10 362	6 589

Pohledávka představuje zálohu na provize a závazek představuje objem neuhrazených provizí, oboje vůči společnosti Partners Financial Services, a.s.

Všechny významné transakce se spřízněnými osobami byly uskutečнены za běžných tržních podmínek.





# III. DOPLŇUJÍCÍ ÚDAJE K VÝKAZU ZISKU A ZTRÁTY

## III. 1. ŽIVOTNÍ POJIŠTĚNÍ

Hrubá výše předepsaného pojistného v oblasti životního pojištění:

(tis. Kč)	8. 2. 2019 - 31. 12. 2019
Individuální běžné pojistné	27 522
Celkem	27 522
Výsledek ze zajištění	-1 840

## III. 2. CELKOVÁ VÝŠE HRUBÉHO PŘEDEPSANÉHO POJISTNÉHO PODLE ZEMÍ

Celá výše hrubého předepsaného pojistného plynula ze smluv uzavřených v České republice.

## III. 3. POJISTNÉ BONUSY A SLEVY

Společnost neposkytl v roce 2019 žádné pojistné bonusy a slevy.

V souladu s postupy uvedenými v bodu II. 6. (d) přílohy Společnost zaúčtovala v roce 2019 tvorbu rezervy na bonusy a slevy:

8. 2. 2019 - 31. 12. 2019 (tis. Kč)	Hrubá výše	Hodnota zajištění	Čistá výše
Tvorba rezervy	53	0	53
Použití rezervy	0	0	0
Změna stavu celkem	53	0	53

## III. 4. PROVIZE A OSTATNÍ POŘIZOVACÍ NÁKLADY NA POJISTNÉ SMLOUVY

(tis. Kč)	8. 2. 2019 - 31. 12. 2019
Pořizovací provize	82 735
Celkem provize	82 735
Ostatní pořizovací náklady	4 305
Změna odložených pořizovacích nákladů	-72 993
Celkové provize a ostatní pořizovací náklady	14 047

Ostatní pořizovací náklady obsahují zejména náklady na mzdy, na propagaci, reklamu a další administrativní náklady spojené se vznikem pojistných smluv.

## III. 5. SPRÁVNÍ REŽIE

(tis. Kč)	8. 2. 2019 - 31. 12. 2019
Osobní náklady (mzdy, soc. a zdrav. poj.)	13 966
Nájemné	958
Poradenství	1 588
Spotřeba energie	46
Spotřeba materiálu	405
Nakupované služby	2 171
Rezerva na nevyčerpanou dovolenou	267
Ostatní správní náklady	1 629
Správní náklady celkem	21 030

## III. 6. OSTATNÍ NÁKLADY A VÝNOSY

Netechnický účet (tis. Kč)	8. 2. 2019 - 31. 12. 2019
Ostatní náklady	213
Ostatní výnosy	1 853
Saldo ostatních nákladů a výnosů (výnos)	1 640

Saldo ostatních nákladů a výnosů je tvořeno následujícími položkami:

Netechnický účet (tis. Kč)	8. 2. 2019 - 31. 12. 2019
Přijaté úroky z běžných účtů	1 785
Ostatní výnosy	68
Ostatní výnosy celkem	1 853
Tvorba opravné položky k pohledávkám	118
Bankovní poplatky	65
Ostatní náklady	30
Ostatní náklady celkem	213
Saldo ostatních nákladů a výnosů	1 640

## III. 7. ZAMĚŠTNANCI A VEDOUCÍ PRACOVNÍCI

(tis. Kč)	Průměrný přepočtený počet zaměstnanců	Mzdové náklady	Sociální a zdravotní pojištění	Ostatní náklady
Zaměstnanci	16	8 037	2 419	1 495
Statutáři	6	3 260	1 148	140
Celkem	22	11 297	3 567	1 635

Osobní náklady (mzdové náklady, soc. a zdrav. pojištění, ostatní náklady) zaměstnanců administrativy jsou vykázány ve správní režii.

Osobní náklady zaměstnanců oddělení oceňování pojistných rizik jsou vykázány v pořizovacích nákladech na pojistné smlouvy a v roce 2019 činily 2 533 tis. Kč.

**(a) Zápůjčky, ostatní pohledávky a zálohy poskytnuté současným členům statutárních a kontrolních orgánů**  
V roce 2019 Společnost nevykazovala žádné pohledávky vůči členům představenstva a dozorčí rady z titulu poskytnutých zápujček nebo záloh.

**(b) Informace o odměnách statutárním auditorům**

Celková odměna statutárnímu auditorovi za služby poskytnuté Společnosti činí 424 tis. Kč.

Skládá se z následujících položek:

(tis. Kč)	8. 2. 2019 - 31. 12. 2019
Povinný audit	424
Odměna celkem	424

### III. 8. VÝSLEDEK NETECHNICKÉHO ÚČTU

Zisk z netechnického účtu činil k 31. prosinci 2019 1 640 tis. Kč.

### III. 9. VÝSLEDEK PŘED ZDANĚNÍM

Hospodářský výsledek před zdaněním činil k 31. prosinci 2019 ztrátu 20 673 tis. Kč.

### III. 10. DANĚ

**(a) Daň z příjmů ve výkazu zisku a ztráty**

(tis. Kč)	8. 2. 2019 - 31. 12. 2019
Změna stavu odloženého daňového závazku	93
Daň z příjmů ve výkazu zisku a ztráty	93

**(b) Odložené daňové pohledávky a závazky**

Vykázané odložené daňové pohledávky a závazky jsou následující:

Dočasné rozdíly (tis. Kč)	Rozdíl	
	31. 12. 2019	8. 2. 2019
Dlouhodobý hmotný majetek	-66	0
Dlouhodobý nehmotný majetek	-27	0
Odložený daňový závazek	-93	0

V souladu s účetními postupy uvedenými v bodě I. 4. (f) byla pro výpočet odložené daně použita daňová sazba platná pro období, ve kterém budou daňový závazek nebo pohledávka uplatněny, tj. 19%.

**(c) Odložené daňové pohledávky nevykázané v rozvaze**

V souladu s účetními postupy uvedenými v bodě I. 4. (f), Společnost neúčtovala o následujících odložených daňových pohledávkách:

(tis. Kč)	31. 12. 2019
Odpočitatelné dočasné rozdíly	73
Daňové ztráty	3 754

V souladu s účetními postupy uvedenými v bodě I.4 (f) Společnost neúčtovala o odložených daňových pohledávkách ve výši 73 tis. Kč. Odhadovaná výše daňové ztráty činí 19 760 tis. Kč. Uvedené daňové ztráty lze uplatnit do roku 2025.



# IV. OSTATNÍ ÚDAJE

## IV. 1. NÁSLEDNÉ UDÁLOSTI

Od 1. ledna 2020 se Společnost stala členem České asociace pojišťoven.

Od února 2020 zasáhla Evropu pandemie SARS-CoV-2, která výrazně ovlivňuje společenskou a ekonomickou situaci po celém světě. Společnost se na tuto situaci připravovala již v průběhu února a na začátku března aktivovala plán pro zajištění nepřetržitého chodu Společnosti tak, aby minimalizovala operační rizika. Mezi přijatá opatření patřila především nařízená práce z domova pro všechny zaměstnance Společnosti z důvodu omezení pobytu více lidí na pracovišti tak, aby v případě nákazy jednoho zaměstnance nebyl ohrožen celý tým Společnosti.

Z důvodu omezení pojistného rizika má Společnost v rámci katastrofického zajištění Cat-XL od zajišťovny Hannover Rück SE krytí pandemického rizika. Vyhlášení pandemie Světovou zdravotnickou organizací zakládá vznik zajistné události, která umožňuje pojišťovně pokrýt případné ztráty vzniklé z důvodu nakažení virem SARS-CoV-2. Na základě provedených testů dopadu pandemie SARS-CoV-2 na pojistný kmen pojišťovny bylo zjištěno, že přímé dopady pandemie je možné v následujících 18 měsících pokrýt ze zajištění (tj. nepřesáhnou kapacitu zajistného programu). V současnosti nepředpokládáme výrazný dopad pandemie na finanční stabilitu a kapitálovou přiměřenost pojišťovny.

Stávající situace bude mít dozajista nepříznivý vliv na objem nového obchodu. Společně s očekávanou ztrátou pracovních příležitostí a rostoucí nezaměstnaností vzroste také objem předčasně ukončených smluv. V současné době je ale velice těžké odhadovat budoucí dopad těchto rizik na Společnost.

Společnost od akcionáře Partners Financial Services, a.s. obdržela dle Smlouvy o příplatku mimo základní kapitál ze dne 19. 12. 2017 částku 10 mil. Kč. dne 6. 2. 2020 a 10 mil. Kč dne 6. 3. 2020.

Společnost je s účinností od 1. ledna 2020 vystavena účinnosti nového zákona č. 364/2019, kterým se mění některé zákony v oblasti daní v souvislosti se zvyšováním příjmů veřejných rozpočtů. Na základě této změny jsou nově daňově uznatelné technické rezervy podle zákona o pojišťovnictví, které se počítají dle evropské směrnice Solventnost 2, a nikoliv jako doposud rezervy počítané podle zákona o účetnictví. Hodnota technických rezerv dle Solventnost 2 je uvedena ve Zprávě o solventnosti a finanční situaci.

V Praze dne 2. dubna 2020

**Mgr. Martin Švec**  
předseda představenstva

**Ing. Stanislav Burian**  
člen představenstva

**Bc. Markéta Vokřínková, DiS.**  
člen představenstva







# ZPRÁVA PŘEDSTAVENSTVA O PODNIKATELSKÉ ČINNOSTI A STAVU JEJÍHO MAJETKU

# ZPRÁVA PŘEDSTAVENSTVA O PODNIKATELSKÉ ČINNOSTI SPOLEČNOSTI A O STAVU JEJÍHO MAJETKU

za období 8. 2. 2019 do 31. 12. 2019

Společnost od počátku své existence (tj. ode dne vzniku 8. 2. 2019) má tříčlenné představenstvo, které až do 6. 5. 2019 pracovalo v tomto složení: Mgr. Martin Švec, předseda představenstva, Ing. Stanislav Burian, člen představenstva a Bc. Andrea Bendlová, člen představenstva, která k tomuto dni odstoupila z funkce. Novým členem představenstva Společnosti odpovědným za Provozní úsek se stala dne 22. 10. 2019 Bc. Markéta Vokřínková, DiS. Představenstvo Společnosti se v průběhu roku 2019 pravidelně scházelo na měsíční bázi. Stálým hostem na zasedáních představenstva byla vždy i mimo jiné předsedkyně dozorčí rady.

Dozorčí rada Společnosti pracovala v nezměněném tříčlenném složení, a to: Mgr. Simona Machulová, předsedkyně dozorčí rady (předsedkyní byla zvolena dne 24. 6. 2019), Ing. Lucie Simpartlová, člen dozorčí rady a RNDr. Zuzana Kepková, člen dozorčí rady. Dozorčí rada se v průběhu roku 2019 scházela čtvrtletně. Vzhledem k tomu, že Společnost nezřídila výbor pro audit, plní tuto funkci výboru pro audit dozorčí rada Společnosti.

Rok 2019 byl prvním rokem provozování pojišťovací činnosti naší Společnosti. Dosaženými obchodními výsledky za rok 2019, které o 30% překonaly i optimistickou variantu obchodního plánu, jsme potvrdili správnost konceptu Simplea pojišťovny. K 31. prosinci 2019 jsme měli již 15 788 klientů.

Tento unikátní koncept přinesl kvalitní produkt rizikového životního pojištění, který je maximálně zaměřený na koncového klienta. Simplea pojištění je velice jednoduché, přičemž ale kryje všechna důležitá rizika, která ohrožují příjem klienta. Klientská dokumentace je srozumitelná a přehledná – náš produkt nemá žádné pojistné podmínky, ale pouze přehlednou smlouvu na pár stránek. Právě jednoduchost a srozumitelnost pojistné smlouvy se stala jednou z nejvíce vyzdvihovaných vlastností našeho pojištění ze strany klientů.

Hlavními cíli pro rok 2019 byla stabilizace a doladění procesů napříč Společností. To se společně s úspěšným a rychlým náborem nových zaměstnanců podařilo, a tak i přes rychlý nárůst a enormní objem nového obchodu jsme se vyhnuli větším provozním problémům. Velkou zásluhu na tom mají všichni zaměstnanci a jejich obrovské nasazení v této nelehké fázi. Zvláště jako obrovská provozní i konkurenční výhoda se dle předpokladů ukázal nově vyvinutý administrativní systém, díky němuž jsme byli schopni velice rychle reagovat na podněty od poradců společnosti Partners Financial Services, a.s. jakožto jediného distributora našeho produktu nebo zaměstnanců Společnosti a přizpůsobovat ho aktuálním požadavkům.

Skloubením profesionálního týmu a nových technologií jsme vytvořili unikátní platformu, která značně zjednodušuje práci poradcům při sjednání a správě pojistných smluv. Digitalizace všech procesů představuje velkou úsporu času v jednotlivých procesech životního cyklu pojištění a minimalizuje manuální neefektivní práci. Díky tomu byla průměrná doba zpracování ocenění zdravotního stavu klienta v minulém roce 4,5 hodiny.

Na začátku roku 2020 jsme spustili online zdravotní dotazníky pro naše klienty. Ti si je tak mohou v klidu vyplnit z pohodlí domova a poradce je následně jen připojí k návrhu na uzavření smlouvy.

Mezi hlavní cíle na rok 2020 patří zdokonalování procesů Společnosti, především automatizace likvidací škodních událostí a možnost sjednání pojištění online, tj. na dálku. V neposlední řadě budeme pokračovat ve vyhledávání obchodních příležitostí jak v České republice, tak v zahraničí.

## STAV MAJETKU SPOLEČNOSTI KE DNI 31. 12. 2019

(tis. Kč)	31. 12. 2019
<b>AKTIVA</b>	<b>313 069</b>
Dlouhodobý nehmotný majetek	1 646
Dlužníci	11 572
Ostatní aktiva	224 664
Přechodné účty aktiv	75 178
<b>PASIVA</b>	<b>313 069</b>
Vlastní kapitál	279 805
Technické rezervy	11 154
Rezervy	267
Věřitelé	16 023
Přechodné účty pasiv	5 820

(tis. Kč)	8. 2. 2019 - 31. 12. 2019
Technický účet k životnímu pojištění	-22 313
Netechnický účet	1 545
Ztráta za účetní období po zdanění	-20 768

Společnost v roce 2019 hospodařila se ztrátou ve výši 20 768 tis. Kč. Předepsané hrubé pojistné za rok 2019 činilo 27 522 tis. Kč.

Představenstvo Společnosti bude navrhopvat valné hromadě Společnosti, aby schválila převod ztráty na účet neuhrazené ztráty minulých let.

Individuální účetní závěrka Společnosti za rok 2019 byla sestavena a ověřena auditorem dne 2. 4. 2020. Dle zprávy auditora podává účetní závěrka věrný a poctivý obraz aktiv a pasiv Společnosti ke dni 31. 12. 2019 a nákladů a výnosů a výsledku jejího hospodaření za rok končící 31. prosincem 2019 v souladu s českými účetními předpisy. Společnost je součástí konsolidačního celku skupiny Partners, proto bude účetní závěrka Společnosti zahrnuta do konsolidované účetní závěrky společnosti Partners Financial Services, a.s., IČ 27699781, se sídlem Türkova 2319/5b, 149 00 Praha 4 – Chodov, která však k datu vyhotovení této zprávy ještě nebyla vypracována.

V Praze  
dne 2. dubna  
2020

**Mgr. Martin Švec**  
předseda představenstva

**Ing. Stanislav Burian**  
člen představenstva

**Bc. Markéta Vokřínková, DiS.**  
člen představenstva





# ZPRÁVA O VZTAZÍCH



# ZPRÁVA O VZTAZÍCH

za období 8. 2. 2019 do 31. 12. 2019

V souladu s příslušnými ustanoveními zákona č. 90/2012 Sb., o obchodních společnostech a družstvech (zákon o obchodních korporacích), ve znění pozdějších předpisů (dále jen „ZOK“), je společnost **Simplea pojišťovna, a.s.**, se sídlem Türkova 2319/5b, Chodov, 149 00 Praha 4, IČ: 078 80 014, zapsaná v obchodním rejstříku u Městského soudu v Praze, oddíl B, vložka 24193, (dále jen „Společnost“ nebo „Ovládaná osoba“), obchodní korporací v postavení ovládané osoby.

V souladu s ustanoveními § 82 a násl. ZOK je statutární orgán ovládané osoby povinen zpracovat písemnou zprávu o vztazích mezi ovládající osobou a osobou ovládanou a mezi ovládanou osobou a osobami ovládanými stejnou ovládající osobou (dále jen „Zpráva o vztazích“), a to za uplynulé účetní období, tj. období **od 8. 2. 2019 (datum vzniku Společnosti) do 31. 12. 2019** (dále jen „Rozhodné období“).

Představenstvo Společnosti prohlašuje, že ve Zprávě o vztazích jsou uvedeny všechny významné relevantní transakce, které nastaly v Rozhodném období, a nezbytné informace, které jsou pro účely Zprávy o vztazích významné.

## 1) STRUKTURA VZTAHŮ MEZI OVLÁDAJÍCÍ OSOBOU A OVLÁDANOU OSOBOU A MEZI OVLÁDANOU OSOBOU A OSOBAMI OVLÁDANÝMI STEJNOU OVLÁDAJÍCÍ OSOBOU (DÁLE JEN „PROPOJENÉ OSOBY“)

### Ovládaná osoba

Ovládanou osobou je společnost **Simplea pojišťovna, a.s.**, se sídlem Türkova 2319/5b, Chodov, 149 00 Praha 4, IČ: 078 80 014 zapsaná v obchodním rejstříku u Městského soudu v Praze, oddíl B, vložka 24193.

### Ovládající osoba

Ovládajícími osobami Společnosti je společnost **Partners Financial Services, a.s.**, se sídlem Türkova 2319/5b, 149 00 Praha 4 - Chodov, IČ: 276 99 781, zapsaná v obchodním rejstříku u Městského soudu v Praze, oddíl B, vložka 12158 (dále jen „společnost Partners“), která vlastní podíl ve výši 50,01% na základním kapitálu a hlasovacích právech Společnosti, a dále společnost **Partners Inln, a.s.**, se sídlem Türkova 2319/5b, Chodov, 149 00 Praha 4, IČ: 066 41 199, zapsaná v obchodním rejstříku u Městského soudu v Praze, oddíl B, vložka 23044 (dále jen „společnost Inln“), která vlastní podíl ve výši 49,99% na základním kapitálu a hlasovacích právech Společnosti. Společnost Partners a společnost Inln jsou osobami jednajícími ve shodě a uplatňujícími přímý rozhodující vliv na Společnosti.

Většinovými akcionáři společnosti Partners, resp. osobami jednajícími ve shodě, a tedy ovládajícími osobami společnosti Partners jsou společnost **Apana s.r.o.**, se sídlem Türkova 2319/5b, Chodov, 149 00 Praha 4, IČ: 028 79 107, zapsaná v obchodním rejstříku u Městského soudu v Praze, oddíl C, vložka 224876 (dále jen „společnost Apana“) s podílem na základním kapitálu a hlasovacích právech společnosti Partners ve výši 50% uplatňující přímý rozhodující vliv na společnost Partners a společnost **Brno Investment Group s.r.o.**, se sídlem Březina 103, 666 01, IČ: 291 94 636, zapsaná v obchodním rejstříku u Krajského soudu v Brně, oddíl C, vložka 64733 (dále jen „společnost Brno Investment Group“) s podílem na základním kapitálu a hlasovacích právech společnosti Partners ve výši 35% uplatňující přímý rozhodující vliv na společnost Partners.



Většinovými akcionáři společnosti InIn, resp. osobami jednajícími ve shodě, a tedy ovládajícími společnost InIn jsou společnost Partners s podílem ve výši 33,657% na základním kapitálu a hlasovacích právech, společnost Apana s podílem ve výši 30% na základním kapitálu a hlasovacích právech a společnost Brno Investment Group s podílem rovněž ve výši 30% na základním kapitálu a hlasovacích právech společnosti InIn.

Jediným společníkem a jediným jednatelem společnosti Apana je **Radim Lukeš**, narozen 13. května 1972, bytem Čilova 275/15, 162 00 Praha 6. Jediným společníkem a jediným jednatelem společnosti Brno Investment Group je **Ing. Petr Borkovec**, narozen 1. července 1977, bytem Krasová 600/12, 614 00 Brno – Maloměřice.

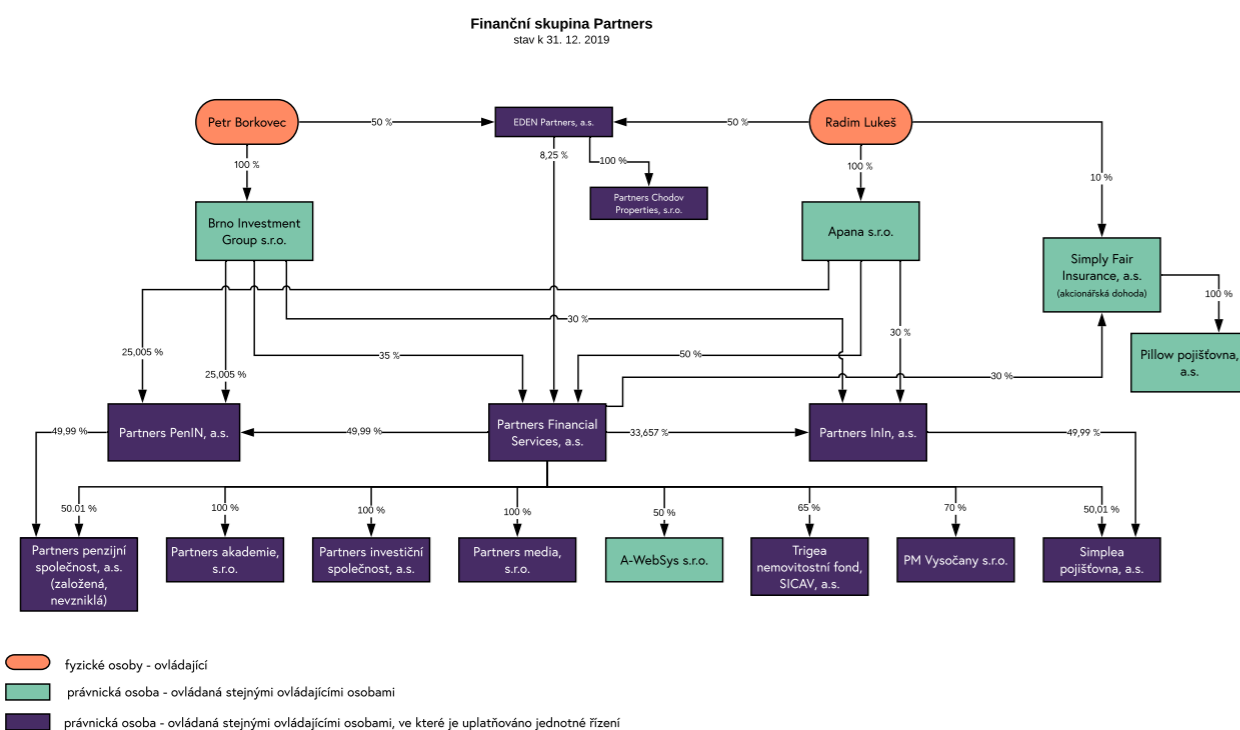
Radim Lukeš a Ing. Petr Borkovec jsou osoby uplatňující nepřímý rozhodující vliv na společnost Partners, společnost InIn, a tedy i Společnost.

Nadto, Radim Lukeš a Ing. Petr Borkovec jsou ještě dále akcionáři (každý vlastní 50%) společnosti EDEN Partners, a.s., která má podíl ve výši 8,25% na základní kapitálu společnosti Partners.

(společně dále jen „Ovládající osoba“ nebo „Ovládající osoby“).

Společnost je součástí konsolidačního celku společnosti Partners Financial Services, a.s.

#### Struktura vztahů ve finanční skupině Partners k datu 31. 12. 2019



**Majetková struktura Společnosti a struktura vztahů s Propojenými osobami dále vyplývá ze schématu uvedeného v příloze této Zprávy o vztazích.**

Představenstvo Společnosti prohlašuje, že v Rozhodném období existovaly vztahy pouze mezi Společností a Ovládající osobou – společností Partners.

## 2) ÚLOHA OVLÁDANÉ OSOBY V PODNIKATELSKÉM SESKUPENÍ

Úloha Ovládané osoby spočívá především v provozování pojišťovací činnosti, a to v rozsahu pojistných odvětví životních pojištění uvedených v bodu I části A přílohy č. 1 z. č. 277/2009 Sb., o pojištnictví, a to pojištění pro případ smrti a pojištění úrazu nebo nemoci jako doplňkové pojištění k pojištění pro případ smrti. Nabízený pojistný produkt je svými parametry konkurenční k jiným produktům daného segmentu nabízeného společností Partners jako samostatným zprostředkovatelem pojištění, avšak díky procesu zpracování a některým produktovým parametrům vyplňuje vhodně mezeru v nabídce společnosti Partners.

## 3) ZPŮSOB A PROSTŘEDKY OVLÁDÁNÍ

Ovládající osoby společnost Partners a společnost InIn ovládaly Společnost tím způsobem, že v ní v Rozhodném období držely akcie odpovídající podílu o celkové velikosti 100% na hlasovacích právech Společnosti. Ovládající osoby projevovaly svoji vůli na valné hromadě Společnosti prostřednictvím výkonu svých akcionářských práv. Valná hromada Společnosti je usnášeníschopná při přítomnosti akcionářů majících akcie, jejichž jmenovitá hodnota přesahuje 50% základního kapitálu. Valná hromada rozhoduje prostou většinou hlasů přítomných akcionářů, nejde-li o případ, kdy je vyžadována většina jiná.

## 4) PŘEHLED VZÁJEMNÝCH SMLUV MEZI PROPOJENÝMI OSOBAMI ÚČINNÝCH V ROZHODNÉM OBDOBÍ

Mezi Společností a společností Partners byly v Rozhodném období účinné tyto smlouvy:

- smlouva o příplatku mimo základní kapitál ze dne 19. 12. 2017, ve znění všech pozdějších dodatků;
- smlouva o výkonu zprostředkovatelské činnosti v oblasti pojištnictví ze dne 2. 7. 2019;
- dohoda o produkčním bonusu ze dne 6. 8. 2019;
- smlouva o podnájmu ze dne 30. 12. 2019;
- smlouva o poskytování služeb ze dne 30. 12. 2019;
- smlouva o zpracování osobních údajů ze dne 30. 12. 2019.

## 5) PŘEHLED JEDNÁNÍ UČINĚNÝCH V ROZHODNÉM OBDOBÍ NA POPUD NEBO V ZÁJMU OVLÁDÁJÍCÍ OSOBY NEBO JÍ OVLÁDANÝCH OSOB

V Rozhodném období byla Společností učiněna následující jednání na popud nebo v zájmu Ovládající osoby nebo jí ovládaných osob, která se týkala majetku, který přesahuje 10% vlastního kapitálu Společnosti zjištěného podle poslední účetní závěrky:

Společnost poskytla společnosti Partners plnění na základě smlouvy o výkonu zprostředkovatelské činnosti v oblasti pojištnictví ve výši 80 014 tis. Kč.

## 6) POSOUZENÍ, ZDA VZNIKLA OVLÁDANÉ OSOBE ÚJMA

Představenstvo Společnosti prohlašuje, že z výše uvedených smluv a popř. jiných vztahů dle jeho názoru Společnosti žádná újma nevznikla.

## 7) ZHODNOCENÍ VÝHOD A NEVÝHOD PLYNOUCÍCH ZE VZÁJEMNÝCH VZTAHŮ MEZI PROPOJENÝMI OSOBAMI A ZDA PŘEVLÁDÁJÍ VÝHODY NEBO NEVÝHODY A JAKÁ Z TOHO PRO OVLÁDANOU OSOBU PLYNOU RIZIKA

Vzájemné vztahy mezi Společností a Ovládajícími osobami lze hodnotit jako pro Společnost výhodné. Společnost může čerpat synergie ze sdílení některých služeb a zároveň společnost Partners je pro Společnost prozatím jediným distribučním partnerem jejích produktů. Společnost si není vědoma žádných nevýhod plynoucích ze spolupráce s Ovládajícími osobami nebo s ostatními Propojenými osobami.

Společnost si aktuálně není vědoma žádných rizik, které by jí vyplývaly v důsledku vzájemných vztahů mezi ní a Propojenými osobami.

## 8) ZÁVĚR

Představenstvo Společnosti prohlašuje, že veškerá plnění a protiplnění mezi Společností a Propojenými osobami byla poskytnuta v rámci běžného obchodního styku, resp. za obvyklých obchodních podmínek.

Představenstvo Společnosti zároveň deklaruje, že Zpráva o vztazích byla zpracována podle informací dostupných představenstvu jednajícímu s péčí řádného hospodáře v zákonné lhůtě a v souladu se ZOK a rozsah Zprávy o vztazích reflektuje účel zákonné úpravy ve vztahu k majetkové struktuře Společnosti.

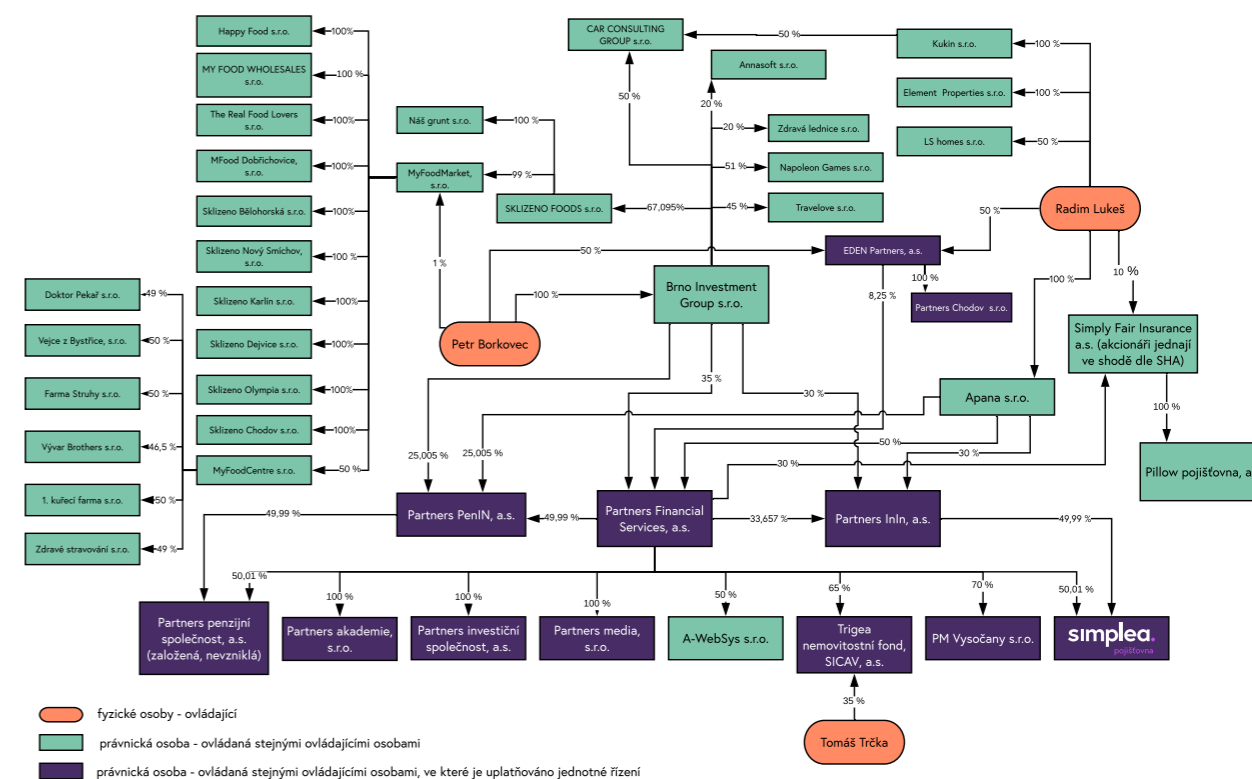
V Praze dne 31. března 2020

**Mgr. Martin Švec**  
předseda představenstva

**Ing. Stanislav Burian**  
člen představenstva

**Bc. Markéta Vokřínková, DiS.**  
člen představenstva

## Příloha: Majetková struktura vztahů pro účely Zprávy o vztazích







**Děláme revoluci v pojišťovnictví.  
A strašně nás to baví.**

[simplea.cz](http://simplea.cz)